

Beretning 2008/2009

Statens Institut for Folkesundhed
Syddansk Universitet

Indhold

Forord	3
Statens Institut for Folkesundhed	4
Forskningsaktiviteter ved instituttet	6
Forskningsbaseret myndighedsbetjening.....	11
Formidling af instituttets aktiviteter	11
Øvrige aktiviteter: Undervisning, foredrag, refereevirksomhed mv.	12
Bilag 1 SIFs organisation	14
Bilag 2 Forskningsbaseret myndighedsbetjening	15
Bilag 3 Publikationer 2008	18
Bilag 4 Undervisning, bedømmelse, censorater, tidsskrifts- og refereevirksomhed	35
Bilag 5 Vejledning 2008	39
Bilag 6 Foredrag og præsentationer	41
Bilag 7 Deltagelse i nationale og internationale udvalg, herunder forskningsudvalg	52
Bilag 8 Ph.d.-projekter	56
Bilag 9 Internationale projekter.....	57
Bilag 10 Medarbejdere pr. 15.09.10.....	59
Bilag 11 Økonomiske forhold.....	62

Forord

Med denne beretning foreligger et overblik over aktiviteterne på Statens Institut for Folkesundhed (SIF) i 2008 og første del af 2009.

SIF var indtil 1. januar 2007 et sektorforskningsinstitut i Sundhedsministeriets regi. Fra 2007 er SIF en del af det Sundhedsvidenskabelige fakultet ved Syddansk Universitet (SDU). Ifølge aftale mellem Regeringen og SDU om indfusionering af SIF ved SDU, er SIF fortsat Danmarks nationale folkesundhedsinstitut, på engelsk benævnt National Institute of Public Health.

Beretningen beskriver instituttets mange forskellige faglige aktiviteter. Det drejer sig om udredninger, myndighedsbetjening, rådgivning og formidling. Men Statens Institut for Folkesundhed har stadig først og fremmest fokus på forskning af høj kvalitet. Det gælder både den epidemiologiske forskning, som stadig har meget høj prioritet på instituttet, det gælder monitorering af danskernes sundhed og det gælder den forskning, der er mere direkte rettet mod konkrete forebyggelsesindsatser, som fremover kommer til at fylde mere.

Beretningens bilagsdel dækker kun 2008. Her findes oversigter over videnskabelige og andre publikationer, foredrag, censor- og vejledningsaktiviteter, aktuelle forskningsprojekter m.m. En række tilsvarende oplysninger for 2009 vil være at finde i SDUs Årsrapport for 2009. For flere oplysninger om instituttets drift, organisering, økonomi, medarbejdere osv. henvises til instituttets hjemmeside på www.si-folkesundhed.dk

Finn Kamper-Jørgensen, direktør
København, januar 2010

Statens Institut for Folkesundhed

Formål

Statens Institut for Folkesundhed er et institut under Det Sundhedsvidenskabelige Fakultet ved Syddansk Universitet (SDU) og har som sådan opgaver indenfor de fire ben, som den nyligt reviderede universitetslov foreskriver. De fire ben omfatter

- Forskning
- Undervisning og uddannelse
- Vidensformidling og vidensspredning
- Myndighedsbetjening

Instituttet har et særligt opgavefokus i sin egenskab af Danmarks nationale folkesundhedsinstitut. Det betyder, at instituttet har særlige forpligtelser i forhold til bl.a. udredning og rådgivningsopgaver overfor ministerier og styrelser særligt Ministeriet for Sundhed og Forebyggelse og Sundhedsstyrelsen. Men instituttet udfører også opgaver for Velfærdsministeriet, Miljøministeriet og flere andre ministerier og styrelser. Endvidere betyder instituttets status som nationalt folkesundhedsinstitut, at instituttet bl.a. har en særlig forpligtelse til at monitorere den danske befolknings sundhed og sygelighed på nationalt niveau og at sikre strategisk anvendelsesorienteret forskning i relevante folkesundhedsproblematikker.

Instituttets formål er at gennemføre forsknings- og udredningsopgaver vedrørende befolkningsgruppers sundhedsforhold og sundhedsvæsenets funktion, samt at bistå offentlige myndigheder med forskningsbaseret rådgivning inden for de nævnte områder.

Instituttet har hovedvægt på forskningsaktiviteter. Disse fokuseres i henhold til vedtægterne på

”... undersøgelser af befolkningsgruppers sundhedsforhold, sygdomsforekomst, sygdomsårsager og sygdomskonsekvenser, forebyggelsesorienterede undersøgelser, miljømedicin og sundhedstjenesteforskning. Instituttet har en særlig opgave med at gennemføre regelmæssige, nationalt repræsentative undersøgelser af den danske befolknings sundheds- og sygelighedsforhold samt at gennemføre registerforskning”

Som et tidligere sektorforskningsinstitut viderefører SIF opgaven med myndighedsbetjening – således som det anføres i vedtægterne:

”Instituttet bidrager til myndighedsberedskabet vedrørende problemstillinger inden for folkesundhed og udfører efter nærmere aftale forsknings- og udredningsopgaver for Ministeriet for Sundhed og Forebyggelse”

Statens Institut for Folkesundhed fungerer selvstændigt og uafhængigt af Ministeriet for Sundhed og Forebyggelse. Instituttet kan således frit publicere forskningsresultater mv.

Vision og strategi

Instituttets vision er at være det førende nationale forskningsinstitut inden for folkesundhed i Danmark. Instituttets forskning og forskningsfaglige aktiviteter skal medvirke til forandringsprocessen hen imod en bedre folkesundhed og et bedre sundhedsvæsen.

Den strategiske ambition er nationalt og internationalt at medvirke til at udvikle nye perspektiver indenfor det folkesundhedsfaglige felt.

I Danmark er der i disse år særligt fokus på at være på forkant i forhold til kommunerne, som med strukturreformen har overtaget en række nye sundhedsfremme- og forebyggelsesopgaver. Her er det ambitionen, at Statens Institut for Folkesundhed bidrager til udviklingen med inspiration og relevant forskningsbaseret viden. Det kan fx dreje sig om udvikling og evaluering af nye metoder og tilgange til forebyggelse, rehabilitering og behandling.

Internationalt set har Danmark en førerposition vedrørende registerbaserede studier af sammenhængen mellem sundhed og velfærd. Derfor opbygges der ved instituttet/Syddansk Universitet i disse år et europæisk orienteret center for denne type forskning og med visse internationalt orienterede uddannelsesopgaver.

Instituttet har formuleret fire grundlæggende to eksternt orienterede værdier:

- Instituttet skal være et troværdigt nationalt folkesundhedsinstitut med høj faglig kvalitet i forskning og udredning
- Instituttets arbejde skal være relevant for forbedring af folkesundheden

I 2009 er i igangsat et arbejde med at formulere en egentlig ny strategi for Statens Institut for Folkesundhed. Dette arbejde afsluttes i løbet af 2010 i dialog mellem ledelse, medarbejdere og instituttets styrelse.

Organisation og daglig ledelse af instituttet

Instituttets direktion består af direktør, forskningschef og administrationsleder. I instituttets ledelse indgår også instituttets seks forskningsledere, som varetager ledelsen af de enkelte programmer og centre.

Direktøren er medlem af institutlederkredsen på det sundhedsvidenskabelige fakultet ved Syddansk Universitet og medvirker derigennem til den faglige og strategiske udvikling af det sundhedsvidenskabelige forskningsfelt.

Fra 2009 har instituttet fået etableret den vedtægtsbestemte SIF-styrelse. Styrelsen har rådgivende opgaver i forhold til den strategiske, organisatoriske og faglige udvikling af instituttet.

Styrelsen er nedsat for en fireårig periode. Den har pr 1. januar 2009 følgende medlemmer, som skal bidrage med viden indenfor forskning, vidensudvikling, formidling, rådgivning, myndigheds- og driftsopgaver:

Thorkild I. A. Sørensen, professor, Institut for Sygdomsforebyggelse, Københavns Universitet (formand)

Vagn Nielsen, afdelingschef, Ministeriet for Sundhed og Forebyggelse

Else Smith, centerchef, Sundhedsstyrelsen

Bente Ourø Rørth, sygeplejedirektør, Hillerød Hospital

Steen Rank Petersen, chefkonsulent, kontor for Social- og sundhedspolitik, KL

Mette Beck Risør, seniorforsker, Århus Universitetshospital

Stig Wall, professor, Umeå Universitet

Ole Skøtt, dekan, Det Sundhedsvidenskabelige Fakultet, Syddansk Universitet

Michael Davidsen, seniorforsker, Statens Institut for Folkesundhed (medarbejderrepræsentant)

Styrelsen inddrages på 2-3 årlige møder i den langsigtede planlægning og prioritering af instituttets aktiviteter. Hertil bidrager styrelsen bl.a. ved at udfærdige strategiplaner, rammeaftale med Ministeriet for Sundhed og Forebyggelse og ved at godkende beretninger.

Forskningsaktiviteter ved instituttet

Forskningen på Statens Institut for Folkesundhed angår to hovedområder.

Det ene hovedområde drejer sig om *befolkningens sundhed*.

Dette hovedområde omhandler befolkningens sundhedstilstand samt sundhedsudviklingen i Danmark og i særlige befolkningsgrupper. Her tages udgangspunkt i en bred forståelse af sundhed. Inden for dette hovedområde arbejdes således med positiv sundhed, sygdom og dødelighed, konsekvenser af sygdom, funktionsniveau, helbredsrelateret livskvalitet og med befolkningens egne vurderinger. Der fokuseres på sundhedsstatus, symptomforekomst, sygdom og død og disse oplysninger relateres til befolkningens demografiske og sociale struktur.

Instituttet forsker også i årsager og årsagsmekanismer bag sundhed og sygdom, bl.a. i befolkningens sundhedsadfærd, befolkningens levevilkår og påvirkninger fra miljøet. Desuden forskes der i velfærdskonsekvenserne af sundhed, sygdom og funktionsnedsættelse.

Det andet hovedområde omhandler *sundhedsindsatsen*.

Dette hovedområde omfatter forskning i og evaluering af indsatser indenfor sundhedsfremme, forebyggelse, behandling og rehabilitering. Her arbejdes både med brede indsatser og indsatser rettet mod afgrænsede målgrupper. Inden for dette hovedområde har instituttet i de senere år især haft fokus på den kommunale sundhedsindsats, som efter strukturreformen er i stærk vækst.

Forskningen på instituttet er pr 1. januar 2009 organiseret i seks forskningsprogrammer og to centre med hver deres profil og hovedopgaver (se bilag 1). Programmer og centre medvirker i og holder sig ajour med forskning på højt nationalt og internationalt niveau. Programmerne vedligeholder dermed generelt et kvalificeret vidensberedskab, så instituttet kan imødekomme henvendelser med forespørgsler om folkesundheden i Danmark. Programmerne bidrager desuden med vejledning og undervisning indenfor programmernes temaer.

De seks programmer er Sundhed i Danmark, Børns sundhed, Registerforskning, Livsstil og helbred, Sundhedsfremme og forebyggelse og Sundhed i Grønland. De to centre er TrygFondens Forebyggelsescenter og Europæisk Center for Registerforskning. Programmer og centre samarbejder på tværs i organisationen. Således er fx udløbere af KRAM-undersøgelsen, som gennemførtes i 2007 og 2008, forankret på tværs af centre og programmer.

Sundhed i Danmark

Den 1. januar 2009 etableredes programmet "Sundhed i Danmark". Programmet skal medvirke til at monitorere danskernes sundhed og sygelighed, sundhedsadfærd, forbrug af sundhedsydelser m.m. med henblik på at sikre viden om befolkningens sundhedstilstand på nationalt niveau.

Programmet har ansvaret for Sundheds- og Sygelighedsundersøgelserne og DANCOS registeret (The Danish National Cohort Study). Programmet skal desuden oparbejde og vedligeholde KRAM-databasen og videreføre arbejdet med udgivelse af Folkesundhedsrapporten.

Der arbejdes i programmet med forskningstemaer om dødelighed og middellevetid, risikofaktorer og sundhed samt rygning. Det er planen i den nærmeste fremtid at forsøge at sætte fokus på projekter til belysning af muskel- og skeletlidelser samt mental sundhed.

En hovedaktivitet har været og er stadig forberedelse af de kommende sundhedsprofilundersøgelser, dels på nationalt plan, dels for region Syddanmark. Andre aktiviteter er en evaluering af rygeloven for Sundhedsstyrelsen, en oversigt over mental sundhed i Danmark for Sundhedsstyrelsen, en analyse af kræftdødelighed i Danmark, oparbejdelse af KRAM databasen, en registerundersøgelse af socialt udsatte samt forberedelser af projekter om muskel- og skeletlidelser.

Sundheds- og Sygelighedsundersøgelserne (SUSY)

Statens Institut for Folkesundhed har det nationale ansvar for at gennemføre undersøgelser af danskernes sundhed og sygelighed. Med sundheds- og sygelighedsundersøgelser indsamles der data til brug for statslig, regional og kommunal planlægning og sundhedsovervågning til brug for forskning og analyser.

Undersøgelserne indsamler data om befolkningens sundhed og sygdom og om forhold af betydning herfor – fx risikofaktorer i livsstil og levekår. Der er tale om informationer, som ikke findes i de eksisterende registre inden for sundhedsvæsenet og det sociale område.

SUSY var indtil 2005 baseret på repræsentative interview- og spørgeskemaundersøgelser i den voksne befolkning. Fra 2010 er SUSY udelukkende baseret på spørgeskemaundersøgelser, der indsamles såvel tværnsnitsdata som kohortedata. Efterfølgende kobles data med en række registre i DANCOS-databasen.

Fra 2010 skabes der i Danmark således et unikt internationalt koncept, hvor kommune, region og nation kan etablere sundhedsprofiler baseret på ensartede spørgeskemaer til befolkningen. SIF skal etablere og vedligeholde et samlet register over kommunale, regionale og nationale sundhedsprofiler baseret på skønsmæssigt 110.000 svar på det standardiserede spørgeskema.

Børns sundhed

Forskningsprogrammets overordnede formål er at bidrage til at fremme danske børn og unges sundhed og trivsel ved at producere og formidle relevant, opdateret viden om børns sundhed, trivsel og sundhedsadfærd.

Programmet gennemfører undersøgelser og kortlægning af viden om danske børn i alle aldre og deltager i nationale og internationale forskningsprojekter og -netværk. Programmet har til hensigt at monitorere børnesundheden over tid.

Forskningen i programmet har i 2008 og 2009 været koncentreret om en række temaer med høj grad af relevans for policy og praktisk forebyggelse. Der forskes således i perinatale forholds betydning for fødselsudfald og barnets vækst, børn med handicap, overvægt og fedme, social ulighed i børns alkoholadfærd, relationer med særligt fokus på mobning, seksuelle overgreb samt monitorering af danske børns sundhed, sygelighed og sundhedsadfærd.

Ultimo 2009 overføres der fra København Universitet til SIF/Syddansk Universitet en større forskningsgruppe vedr. børns og unges sundhed. SIFs strategi vedr. børnesundhed vil på dette grundlag blive revurderet i løbet af 2010.

Registerforskning

Programmet har som overordnet formål at vurdere udviklingen i udvalgte sygdomme og dødsårsager samt undersøge årsager til og konsekvenser af disse. Med henblik herpå gennemføres epidemiologisk forskning og udredning om dødelighed, hjertesygdomme, multipel sclerose, cerebral parese (spastisk lammelse) og andre sygdomme, ulykker, vold, selvmord og andre helbredsproblemer.

Arbejdet omfatter også sundhedstjenesteforskning specielt inden for hjertekarsygdom og monitorering af befolkningens helbredstilstand og helbredsrelateret livskvalitet på basis af udvalgte indikatorer.

Programmet har driftsansvaret for Ulykkesregisteret, Dansk Hjerteregister, Det Danske Scleroseregister og Cerebral Parese Registeret.

Registerkobling via personnummer muliggør registerforskning på store befolkningsgrupper eller hele befolkningen via adgang til de offentlige registre i Danmarks Statistik og de nationale sundhedsregistre i Sundhedsstyrelsen.

Programmets forskning har baggrund i instituttets mangeårige tradition for statistisk-epidemiologisk forskning. I 2008 og 2009 har der bl.a. været arbejdet med analyse af langtidskonsekvenser af ulykker, sygdomsbyrden af slidgigt, udviklingen i forekomst af cerebral parese og af tabte gode leveår blandt ældre danskere, partnervold blandt unge og metallisk kviksølvs skadevirkninger. Programmet har desuden tilknyttet phd.-projekter vedr. helbredskonsekvenser af luftforurening, betydningen af invasiv undersøgelse og behandling ved akut myokardieinfarkt og samfundsøkonomiske konsekvenser af forskellige behandlinger af iskæmisk hjertesygdom. Programmet har herudover medvirket til udvikling af et Nationalt Skaderegister i Sundhedsstyrelsens regi.

Livsstil og helbred

Forskningsprogrammet blev etableret 1. januar 2009 med udgangspunkt i det tidligere alkoholprogram.

Forskningsprogrammets formål er at gennemføre forskning, monitorering og udredningsopgaver vedrørende betydning af livsstilsfaktorer for sundhed og sygelighed. Det gælder især alkohol og fysisk aktivitet.

Der arbejdes desuden med at undersøge effekten af forskellige metoder til nedsættelse af alkoholstorforbrug og øgning af fysisk inaktivitet på individniveau.

Programmet beskæftiger sig derudover med prædiktorer for mentalt helbred, herunder depression og angstlidelser.

Forskningen anvender forskellige teoretiske og metodiske tilgange med udgangspunkt i epidemiologi og samfundsmedicin. Programmet er primært kvantitativt orienteret og gennemfører således fx analyser af data fra prospektive befolkningsstudier med registeropfølgning eller gennemfører interventionsstudier, hvor effekten af en forebyggende indsats undersøges efter lodtrækningsprincip.

Programmet har i 2008 og 2009 publiceret analyser af betydningen af alkohol i graviditeten for forskellige fødselsudfald, drikkemønstrets indflydelse på hjertesygdom og tidlig død, alkohol for allergiudvikling og for pankreatitis og sammenhænge mellem alkoholisme og anden psykisk sygdom. Desuden er der lavet en redegørelse af antallet af alkoholstorforbrugere i Danmark og en evaluering af ludomanibehandlingen på Majorgården.

Sundhedsfremme og forebyggelse

Forskningsprogrammet blev etableret 1. januar 2009 med udgangspunkt i det tidligere program Sundhedsvaner, livsstil og levevilkår. Programmet arbejder med forskning i sundhedsfremme og forebyggelse, sundhedstjenesteforskning og evaluering. Aktiviteterne retter sig primært mod sundhedsopgaver i kommuner og andre lokale arenaer.

Programmet har i 2008 og 2009 publiceret analyser af forandringsparathed, fysisk aktivitet og adgang til grønne områder, stress blandt unge samt kronisk sygdom og smerter. Der er gennemført kvantitative og kvalitative undersøgelser af socialt udsattes sundhed samt kortlægning af best practice for indsatser i regi af EU-projektet Determine. Desuden forskes der i en ny metode til scanning for osteoporose og i etik og legitimitet i forebyggelsen.

På evalueringsområdet er gennemført vurdering af puljer til forsøgssundhedscentre og kommunale tobaksforebyggelsesprojekter samt et antal mindre evalueringer af projekter i enkeltkommuner. I samarbejde med Sund By Netværket er udviklet kvalitetstjekliste for kommunale sundhedsfremmeprojekter samt "Den gode kommunale model for sund kost og fysisk aktivitet". Der er afholdt kurser og en lang række foredrag i kommuner og regioner samt i regi af Sund By Netværket og KL. Desuden er der i 2008 udarbejdet kommunale sundhedsprofiler for ni kommuner.

For området etniske minoriteters sundhed er der afholdt netværksseminarer, SIFs litteraturlibrary er opdateret og inkluderet i europæisk Wikipedia og der arbejdes med etniske type-2 diabetikers brug af kommunale sundhedstilbud.

Sundhed i Grønland

Formålet med programmet er at forske i den grønlandske befolknings sundhed og sygelighed og i sundhedsvæsenets funktion.

Forskningen er centreret omkring et professorat i arktisk sundhed og foregår i samarbejde med det grønlandske selvstyre. Programmets forskningstilgange omfatter bl.a. sundhedsvidenskab, folkesundhed, epidemiologi og sociologi.

Programmet gennemfører udredningsopgaver, evaluering og lokale sundhedsfremmeprojekter.

Forskningen spænder vidt. Hovedtemaerne er samfundsudvikling og folkesundhed, kost og fysisk aktivitet, ludomani, diabetes og hjertekarsygdom og miljømedicin.

Aktiviteterne i 2008 og 2009 omfatter udarbejdelse af en rapportserie fra Befolkningsundersøgelsen i Grønland 2005-2008. Der er blevet gennemført supplerende dataindsamling til befolkningsundersøgelsen i henholdsvis Østgrønland og Maniitsoq. Programmet har udført myndighedsbetjening for det Grønlandske Selvstyre i form af en beskrivelse af sundhedstilstanden i Maniitsoq forud for etableringen af et aluminiumsmelteværk. Programmet har gennemført kursusforløb om Folkesundhed i Grønland på Kandidatuddannelsen i Folkesundhedsvidenskab, Københavns Universitet og bidraget med konsolidering af Grønlands Institut for Sundhedsforskning (GIHR), der er et samarbejde mellem grønlandske interesser på sundhedsområdet.

TrygFondens Forebyggelsescenter

TrygFonden udbød i begyndelsen af 2008 midler til dannelsen af et center, som kunne bidrage til at skabe et vidensbaseret grundlag for den praktiske forebyggelsesindsats i det offentlige navnlig kommunerne.

Statens Institut for Folkesundhed indgav bud på opgaven i samarbejde med andre institutter ved Syddansk Universitet og fik opgaven på baggrund af en proces med internationalt review. Der tilføres herved 100 mio. kr. over de kommende år.

TrygFondens Forebyggelsescenter blev etableret i begyndelsen af 2009 med fysisk placering på SIF.

Centeret skal gennemføre forsøg med nye, innovative lokale sundhedsfremme- og forebyggelsesindsatser samt gennemføre implementerings- og evalueringsforskning. Der er planlagt i alt ni projekter, hvoraf de syv er forankret i forskningsprogrammer på SIF; tre i Børneprogrammet, to i Sundhedsfremme og forebyggelse og et i Livsstil og helbred. To projekter er forankret på Institut for Idræt og Biomekanik i Odense. Centeret er organiseret med en centerkerne, der har til formål at skabe synergi mellem projekterne og gennemføre tværgående forskning. Centerkernen og centerets sekretariat er forankret i instituttets program Sundhedsfremme og forebyggelse.

Europæisk Center for Registerforskning

Det overordnede formål med etableringen af "European Centre for Register Based Health Related Population Research – Public Health, Major Diseases and Welfare" er at skabe et internationalt førende center for populationsbaseret forskning og undervisning med henblik på at anvende registre til at belyse folkesundhed og folkesygdomme i et velfærdsmæssigt perspektiv og levere undervisning i registerforskning.

Centeret er organisatorisk forankret i Registerprogrammet. Centeret skal konsolideres og samarbejdsrelationer til registerforskningsmiljøer i Danmark og til vigtige forskningsmiljøer indenfor epidemiologi og folkesundhedsvidenskab i flere europæiske lande skal udvikles og styrkes.

I 2008 er taget de indledende skridt til etablering af centeret, herunder udvikling af strategiplaner, som på kort sigt omfatter iværksættelse af et internationalt undervisningsprogram, etablering af engelsksproget sommerskoleprogram og undersøgelse af behovet og muligheden for at etablere en masteruddannelse i registerforskning, samt udarbejdelse af undervisningsmaterialer.

Aktiviteterne i 2008 har koncentreret sig om planlægning af en præsentation af dansk registerforskning via et supplement til Scandinavian Journal of Public Health samt påbegyndelse af en kortlægning og engelsksproget beskrivelse af vigtige registre og forskningsdatabaser i Danmark.

KRAM

KRAM-undersøgelsen gennemførtes i 2007 og 2008. Undersøgelsen er en af de hidtil største samlede undersøgelser af danskernes sundhed i forhold til de kendte, modificerbare risikofaktorer, der har størst betydning for alvorlig sygdom og tidlig død; **K**ost, **R**ygning, **A**lkohol og **M**otion.

Hovedformålet var at styrke det videnskabelige grundlag for det fremtidige arbejde med sundhedsfremme og forebyggelse dels ved at hjælpe de enkelte kommuner med KRAM-profiler af deres borgere dels ved etablering af en database over alle deltagende kommuner med henblik på fremtidig forskning. Samtidig var det målet at sætte fokus på forebyggelse og sundhedsfremme i kommunerne. Aktiviteterne omfattede besøg i 13 udvalgte kommuner, spørgeskemaundersøgelse og en række fysiologiske undersøgelser af en del af kommunernes borgere samt en række lokale aktiviteter.

Selve dataindsamlingen er afsluttet og den samlede afrapportering finder sted i oktober 2009. Databasen med spørgeskemabesvarelser fra 76.484 danskere samt data fra 18.065 helbredsundersøgelser, heraf adskillige på verdensplan unikke, er nu oprenset og placeret på SIF. Der er adgang til databasen for alle interesserede forskere og der er etableret en dataudleveringsgruppe samt en videnskabelig baggrundsgruppe bestående af seniore forskere fra en lang række danske institutioner.

Forskningsbaseret myndighedsbetjening

Statens Institut for Folkesundhed udfører forskningsbaseret myndighedsbetjening (se bilag 2).

Myndighedsbetjeningen omfatter bl.a.

- Monitorering og overvågning af danskernes sundhedstilstand og sundhedsudvikling
- Drift af særlige registre, der kan anvendes til monitorering, analyse og forskning
- Udarbejdelse af en omfattende folkesundhedsrapport for Danmark
- Større faglige udredninger om sundhedsforhold og risikofaktorer for ministerier og styrelser
- Ad hoc telefonisk rådgivning af medarbejdere i ministerier og styrelser
- Bidrag til ministeriernes besvarelse af § 20 spørgsmål i Folketinget
- Anvendelsesorienteret forskning defineret ud fra Folketingets og myndigheders behov for vidensopbygning og evidensbaseret indsats
- Løsning af udrednings-, evaluerings- og forskningsopgaver for kommunerne i Danmark

Instituttet modtager henvendelser på hele folkesundhedsområdet, men også henvendelser om fx ligestilling, vold, sociale eller miljømæssige spørgsmål, beredskab og katastrofer. Nogle opgaver inden for myndighedsbetjening kræver hurtig her og nu hjælp til myndigheden, nogle opgaver kan klares på meget kort tid, andre opgaver tager det år at løse.

Folkesundhedsrapporten

I begyndelsen af 2008 publicerede SIF den første danske Folkesundhedsrapport efter aftale med Ministeriet for Sundhed og Forebyggelse og Sundhedsstyrelsen.

Folkesundhedsrapporten er en sammenskrivning af tilgængelig forskningsbaseret viden om befolkningens sundhedstilstand, om forskelle mellem befolkningsgruppers sundhed, om udvikling i sygdoms- og sundhedstilstanden over tid samt forsigtige fremskrivninger for det fremtidige sygdomsbillede i den danske befolkning.

Rapporten er således inddelt i fire overordnede temaer, der behandler folkesundhedstilstanden fra forskellige vinkler:

- Folkesundhed og folkesygdomme
- Faktorer af betydning for folkesundheden
- Folkesundheden i forskellige befolkningsgrupper
- Folkesundheden i fremtiden

Folkesundhedsrapporten baserer sig på nyeste tilgængelige data, hvoraf instituttets SUSY 2005, der belyser danskernes sundhed og sygelighed gennem spørgeskemainterviews, er en af de vigtigste datakilder.

Udover redaktørerne har en lang række forskere på instituttet bidraget med kapitler til rapporten. Desuden har en stor del af "folkesundheds-Danmark" bidraget til rapporten, enten som forfatter eller reviewer.

Formidling af instituttets aktiviteter

Statens Institut for Folkesundhed har tradition for at prioritere formidling af instituttets forskningsresultater højt både i videnskabelig og i populærvidenskabelig form. Instituttet lægger også vægt på, at forskningsresultaterne formidles til forskellige grupper: forskere i ind- og udland,

sundhedsplanlæggere, praktikere og politikere lokalt, regionalt og nationalt samt til den brede befolkning via medierne.

Instituttet publicerer i nationale og internationale tidsskrifter og bidrager til bøger og rapporter. Udover de videnskabelige publikationer og udredningsrapporterne formidler instituttet forskningsresultater til den brede befolkning via "Ugens tal for folkesundhed". I bilag 3 findes oversigt over publikationer, rapporter, "Ugens tal" mm. i 2008.

Ugens tal lægges på hjemmesiden www.si-folkesundhed.dk og sendes ud til 3300 abonnenter pr. mail. Nyhedsbrevet genererer også meget medieomtale. I 2008 har SIF lavet en aftale med Danmarks Radio om at levere Ugens tal direkte til forskningssiden på hjemmesiden om sundhed DR.dk/sundhed. Syddansk Universitet har i 2008 ofte henvist til Ugens tal på forsiden af www.sdu.dk.

Instituttet har bibeholdt egen hjemmeside. Siden indeholder over 300 sider, som præsenterer publikationer, projekter inkl. ph.d.-projekter, aktiviteter og informationen om organisationen. Hjemmesiden har omkring 4000 unikke besøgende hver uge.

I forbindelse med store publikationer tages direkte kontakt til pressen. I 2008 fik især "Folkesundhedsrapport Danmark 2007" stor opmærksomhed. I forbindelse med KRAM-undersøgelsen i 13 kommuner i 2007 og 2008 har instituttet på egen hånd eller i samarbejde med kommunerne fået lokale og regionale medier til at omtale undersøgelsen for at sikre stor deltagelse.

Øvrige aktiviteter: Undervisning, foredrag, referevirksomhed mv.

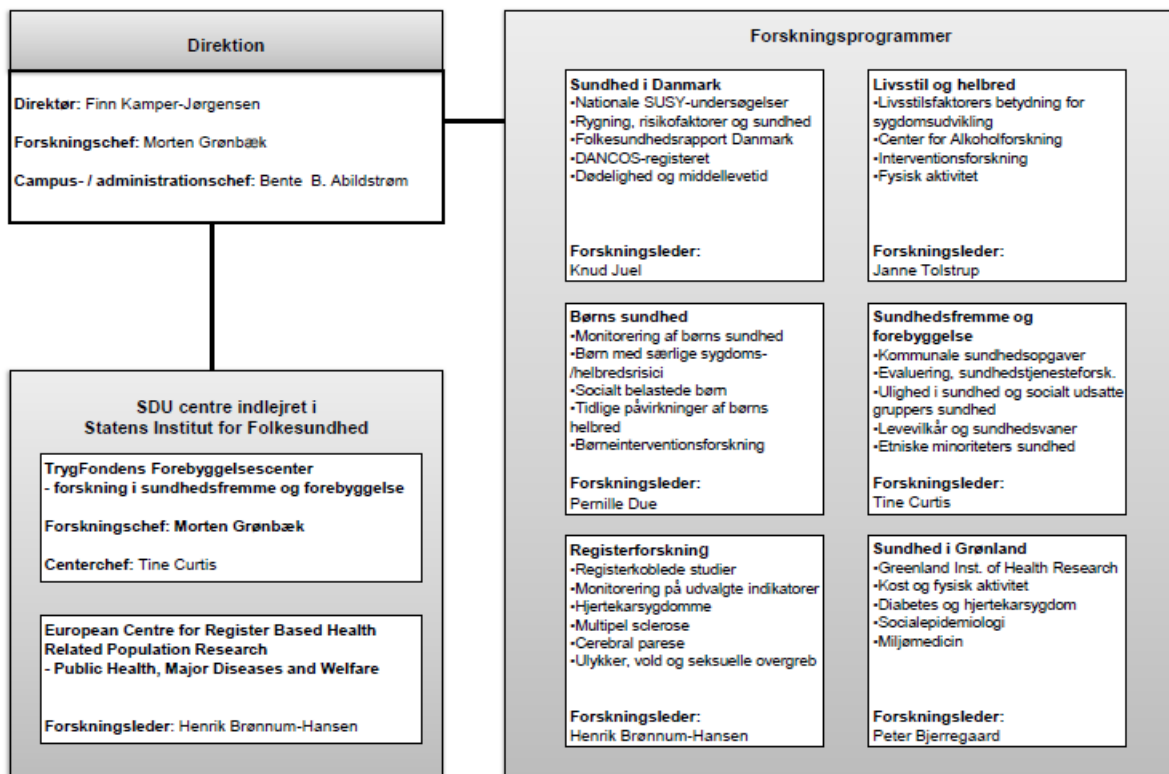
SIFs medarbejdere varetager en række aktiviteter ud over de ovenfor beskrevne. Det drejer sig om

- *Undervisning*, hvor flere medarbejdere har undervist i kurser på Syddansk Universitet eller har givet enkeltstående undervisningsbidrag til universiteter og andre undervisningsinstitutioner. SIFs involvering i formaliseret undervisning er fortsat begrænset begrundet i SIFs status som et nationalt institut med særlige forpligtelser til udredning og myndighedsbetjening (se bilag 4).
- *Vejledning* for Ph.d. studerende, specialeskrivende studenter mv. Dette element af SIFs virksomhed spiller en stigende rolle i de seniore medarbejders aktiviteter (se bilag 5).
- *Foredragsvirksomhed*. SIFs medarbejdere holder mange foredrag, - videnskabelige foredrag ved internationale videnskabelige kongresser samt foredrag, hvor instituttet formidler sin omfattende viden til politikere – måske især kommunalpolitikere det seneste år – samt fagfolk, der skal implementere ny viden på folkesundhedsområdet (se bilag 6).
- *Deltagelse i udvalg, kommissioner, netværk*. En del af SIFs formidlingsvirksomhed og bistand til den politiske og praktiske folkesundhedsudvikling i Danmark – samt læring fra praktisk indsats til forskningsinstitutioner - foregår igennem deltagelse i forskellige udvalg – fx Forebyggelseskommissionen, Sundhedsstyrelsens kræftstyregruppe, Sund by netværket, Folkesundhedsdage. Desuden deltager SIFs ledere i internationale netværk som fx netværk om måling af sunde leveår, alkoholnetværk, skolebørns sundhed, Public Health institutternes direktør netværk med deltagelse af 60 nationer mv. (se bilag 7).

- *Refereevirksomhed, censorater, bedømmelser.* De mere seniore medarbejdere ved SIF bidrager til den nationale og internationale kritisk videnskabelige udvikling via deltagelse i vurdering af artikler, der tilsendes en lang række videnskabelige internationale tidsskrifter (referee-virksomhed). Desuden afspejler en række medarbejderes censorater ved lægeuddannelsen, den folkesundhedsvidenskabelige uddannelse, handelshøjskolerne mv. en akademisk bedømmelsesindsats. Det samme gælder medarbejdernes deltagelse i faglige vurderingsgrupper i forbindelse med ansættelser ved universiteterne og sektorforskningsinstitutionerne. SIFs direktør er chefredaktør for det engelsksprogede tidsskrift Scandinavian Journal of Public Health og redaktionssekretariatet findes ved SIF (se bilag 4)

Bilag 1 SIFs organisation

Statens Institut for Folkesundhed, Det Sundhedsvidenskabelige Fakultet, Syddansk Universitet



Bilag 2 Forskningsbaseret myndighedsbetjening

Statens Institut for Folkesundhed udfører forskningsbaseret myndighedsbetjening. Der er tale om både større og mindre opgaver. Nogle er opgaver, instituttet selv tager op for disse se bilag 3. Andre er rekvirerede opgaver af større eller mindre omfang.

Myndighedsbetjeningen omfatter bl.a.

- Monitorering og overvågning af danskernes sundhedstilstand og sundhedsudvikling
- Drift af særlige registre, der kan anvendes til monitorering, analyse og forskning
- Udarbejdelse af en omfattende folkesundhedsrapport for Danmark
- Større faglige udredninger om sundhedsforhold og risikofaktorer for ministerier og styrelser
- Ad hoc telefonisk rådgivning af medarbejdere i ministerier og styrelser
- Bidrag til ministeriernes besvarelse af § 20 spørgsmål i Folketinget
- Anvendelsesorienteret forskning defineret ud fra Folketingets og myndigheders behov for vidensopbygning og evidensbaseret indsats
- Løsning af udrednings-, evaluerings- og forskningsopgaver for kommunerne i Danmark

Instituttet modtager henvendelser på hele folkesundhedsområdet, men også henvendelser om fx ligestilling, vold, sociale eller miljømæssige spørgsmål, beredskab og katastrofer. Nogle opgaver inden for myndighedsbetjening kræver hurtig her og nu hjælp til myndigheden, nogle opgaver kan klares på meget kort tid, andre opgaver tager det år at løse.

Eksempler på myndighedsbetjeningen fremgår nedenfor.

For Sundhedsstyrelsen

- Afrapportering af tværinstitutionelt forskningsprojekt; Selvmord i Danmark
- Høring vedr. Anbefalinger for svangreomsorgen
- Udarbejdelse af evaluering af Kommunale tobaksprojekter
- Retningslinjer vedr. forebyggelse af vuggedød
- Høring vedr. hygiejnevejledning for daginstitutioner
- Omfattende samarbejde om udarbejdelse af forslag til pilotprojekt vedrørende implementering af et nationalt skadesregister (NSR)
- Omfattende samarbejde om ændringer i ulykkesklassifikationen efter indførelsen pr. 1. januar 2008
- Høringssvar til "Udkast til rådgivningsnotat om anvendelse af soveseler i dagtilbud til børn"
- Afrapportering til Sundhedsstyrelsens Hjertefølgegruppe og Danske Regioner fra Dansk Hjerteregister, herunder en halvårlig oversigt over aktivitet og ventetid på hjerteområdet
- Præmature børns risiko for senfølger. En litteraturgennemgang
- Evaluering af undervisningsmaterialet Tackling
- Sundhed og sygelighed blandt socialt udsatte borgere. Analyse af SUSY data om sundhed hos arbejdsløse med kort eller ingen uddannelse, førtidspensionister samt kontanthjælpsmodtagere og personer under revalidering

For øvrige styrelser

- Opgørelse over fyrværkeriulykker til Sikkerhedsstyrelsen (inklusive januar 2008)
- Dataudtræk til Sikkerhedsstyrelsen over ulykker med havetrampolin
- Dataudtræk til Sikkerhedsstyrelsen over ulykker med børnetøj (især med snører, huer, hætte mv.)

- Bidrag til Sikkerhedsstyrelsen vedr. besvarelse af et EU-spørgeskema om dataindsamling vedrørende ulykker
- Dataudtræk til Sikkerhedsstyrelsen vedr. småbørns ulykker med gæstole og rullegardiner (kvælning i gardinsnore)
- Dataudtræk til Sikkerhedsstyrelsen vedr. ulykker med olielamper og lampeolie
- Årlig afrapportering til Sikkerhedsstyrelsen vedr. el-ulykker
- Dataudtræk vedr. el-ulykker i fritiden og på arbejde 2007 til Sikkerhedsstyrelsen
- Sunde byer. Redegørelse til By- og Landsskabsstyrelsen til brug for miljøministerens bypolitiske redegørelse

For Ministeriet for Sundhed og Forebyggelse

- Udredning af slidgigt; forekomst, risikofaktorer og forventet udvikling i Danmark. Rekvireret og finansieret af Sundhedsministeriet
- Bemærkninger til Sundhedsministeriets svar til Folketingets sundhedsudvalg vedr. spørgsmål om udvidelse af den officielle trafikulykkesstatistik med skadestuedata
- REGVAR projektet, en analyse af regionale variationer i behandlingen af iskæmisk hjertesygdom, til SUM
- Levere tal til SUM's hjemmeside www.sundhedskvalitet.dk samt opgørelser over ventetider på hjertekirurgi til ministeren

For andre ministerier

- Database om vold mod mænd. Ligestillingsministeren
- Udvikling af Internetbaseret spørgeskema kombineret med kvalitativ dataindhentning til belysning af vold mod unge i parforhold. Ligestillingsministeren
- Holstein B & Madsen M. Social arv og børns sundhed. Arbejdsnotat til Forskningsprogrammet om social arv under Social Ministeriet
- Helweg-Larsen K & Bøving Larsen H. Seksuelle krænkelser af børn og unge inden for idræt: den aktuelle forekomst og forebyggelse. Udarbejdet for Kulturministeriet
- Helweg-Larsen K, Andersen S, Bryde Nielsen U, Madsen M. Kønspektivet i unges trivsel og sundhedsadfærd i starten af det 21. Århundrede. Udarbejdet for Ligestillingsministeriet
- Bidrag til den tværministerielle portal www.klimatilpasning.dk om følgevirkninger af klimaændringer

For kommuner

- KRAM profiler til 13 kommuner
- Evaluering af sundhedscenter Haderslev
- Evaluering af projekt om tobaksafvænnning i socialpsykiatrien, Tønder Kommune
- Dataudtræk og analyse til Varde Kommune vedr. ulykker i kommunen
- Ulykkesprofil for Gladsaxe Kommune. Baseret på Ulykkesregisteret, LPR og Dødsårsagsregisteret
- Dataudtræk til Lyngby-Taarbæk kommune vedr. ulykker hos børn og unge, opgjort på sted
- Dataudtræk til Gladsaxe Kommune vedr. trafikulykker registreret på skadestuerne i Herlev, Glostrup og Frederikssund 2005 og 2006

For øvrige myndigheder, råd mv.

- Udvikling af nordisk metode til belysning af seksuelle overgreb og vold i barndom og ungdom – i og uden for familien. Nordisk Kriminalpræventive Råd i samarbejde med Nordisk Råd
- Dataudtræk og analyser til Rådet for Større Færdelssikkerhed vedr. knallertulykker (sammenlignet med vold), samt social ulighed
- Notat til Forebyggelseskommissionen: Forebyggelse af ulykker
- Besvarelse til Arbejdstilsynet vedr. brug af skadestuedata og håndtering ift. Kommunalreformen (kommunekoder)

- Opdatering af dataudtræk til Rådet for Større Færdselsikkerhed vedrørende knallertulykker med data fra 2007
- WHO repræsentant for Danmark om initiativer til forebyggelse af skader ved ulykke og vold. Karin Helweg-Larsen
- Monitorering af forekomsten af fedme. En rapport fra Motions- og Ernæringsrådet

Bilag 3 Publikationer 2008

Videnskabelige artikler, peer reviewed

Al-Attar SA, Pollex RL, Ban MR, Young TK, Bjerregaard P, Anand SS, Yusuf S, Zinman B, Harris SB, Hanley AJ, Connelly PW, Huff MW, Hegele RA. Association between the FTO rs9939609 polymorphism and the metabolic syndrome in a non-Caucasian multi-ethnic sample. *Cardiovascular Diabetology*. 2008, 7:5.

Andersen A, Krølner R, Currie C, Dallago L, Due P, Richter M, Örkényi Á, Holstein BE. High agreement on family affluence between children's and parents' reports: international study of 11-year-old children. *J Epidemiol Community Health* 2008; 62: 1092-4.

Andersen A, Holstein BE, Due P. Large-scale alcohol use and socioeconomic position of origin: longitudinal study from ages 15 to 19 years. *Scand J Public Health* 2008; 36:326-9.

Andersen A, Holstein BE, Due P. Large-scale alcohol use and socioeconomic position of origin: longitudinal study from ages 15 to 19 years. *Scandinavian Journal of Public Health*. 2008, 36(3):326-9.

Arnaud C, White-Koning M, I. Michelsen S, Parkes J, Parkinson K, Thyen U, Beckung E, Dickinson HO, Fauconnier J, Marcelli M, McManus V, Colver A. Parent-reported quality of life of children with cerebral palsy in Europe. *Pediatrics (English Edition)*. 2008, 121(1):54-64.

Batty G, Shipley M, Mortensen L, Gale C, Deary I. IQ in late adolescence/early adulthood, risk factors in middle-age and later coronary heart disease mortality in men: the Vietnam Experience Study. *European Journal of Cardiovascular Prevention & Rehabilitation*. 2008, 15(3):359-361.

Batty GD, Gale CR, Mortensen LH, Langenberg C, Shipley MJ, Deary IJ. Pre-morbid intelligence, the metabolic syndrome and mortality: the Vietnam Experience Study. *Diabetologia*. 2008, 51(3):436-43.

Batty GD, Mortensen LH, Gale CR, Deary IJ. Is low IQ related to risk of death by homicide? Testing a hypothesis using data from the Vietnam Experience Study. *Psychiatry Research*. 2008, 161(1):112-115.

Batty GD, Shipley MJ, Mortensen LH, Boyle SH, Barefoot J, Grønbaek M, Gale CR, Deary IJ. IQ in late adolescence/early adulthood, risk factors in middle age and later all-cause mortality in men: the Vietnam Experience Study. *Journal of Epidemiology & Community Health*. 2008, 62(6):522-31.

Beckung E, White-Koning M, Marcelli M, McManus V, Michelsen S, Parkes J, Parkinson K, Thyen U, Arnaud C, Fauconnier J, Colver A. Health status of children with cerebral palsy living in Europe: a multi-centre study. *Child: Care, Health and Development*. 2008, 34(6):806-14.

Bendtsen P, Grønbaek M, Kjær SK, Munk C, Linneberg A, Tolstrup JS. Alcohol consumption and the risk of self-reported perennial and seasonal allergic rhinitis in young adult women in a population-based cohort study. *Clinical and Experimental Allergy*. 2008, 38(7):1179-1185.

Brønnum-Hansen H, Baadsgaard M. Increase in social inequality in health expectancy in Denmark. *Scandinavian Journal of Public Health* 2008;36:44-51.

Counil E, Dewailly E, Bjerregaard P, Julien P. Trans-polar-fat: all Inuit are not equal. *British Journal of Nutrition*. 2008, 100(4):703-706.

De Bourdeaudhuij I, Te Velde S, Brug J, Due P, Wind M, Sandvik C, Maes L, Wolf A, Rodrigo CP, Yngve A, Thorsdottir I, Rasmussen M, Elmadfa I, Franchini B, Klepp K. Personal, social and environmental predictors of daily fruit and vegetable intake in 11-year-old children in nine European countries. *European Journal of Clinical Nutrition*. 2008, 62(7):834-41.

Due P, Holstein BE. Bullying victimization among 13 til 15 year old school children: Results from two comparative studies in 66 countries and regions. *International Journal of Adolescent Medicine and Health*. 2008, 20(2):209-221.

Due P, Holstein BE. Bullying victimization among 13 to 15 year old school children: results from two comparative studies in 66 countries and regions. *Int J Adolesc Health Med* 2008; 20(2): 208-21.

Flensburg-Madsen T, Knop J, Mortensen EL, Becker U, Makhija N, Sher L, Grønbaek M. Beverage preference and risk of alcohol-use disorders: a Danish prospective cohort study. *Journal of Studies on Alcohol*. 2008, 69(3):371-7.

Friis K, Ekholm O, Hundrup YA. The relationship between lifestyle, working environment, socio-demographic factors and expulsion from the labour market due to disability pension among nurses. *Scandinavian Journal of Caring Sciences*. 2008, 22(2):241-8.

Hansen AR, Ekholm O, Kjølner M. Health behaviour among non-Western immigrants with Danish citizenship. *Scandinavian Journal of Public Health*. 2008, 36(2):205-10.

Hansen DG, K. Rasmussen N, Munck AP. Personalets deltagelse i forebyggelse blandt voksne patienter i almen lægepraksis. *Ugeskrift for læger*. 2008, 170(25):2228-31.

Holm AL, Andersen AF, Avlund K, Jørgensen ME. Type 2-diabetes. Sociale relationer og sundhedsadfaerd. *Ugeskrift for læger*. 2008, 170(3):153-157.

Holstein BE, Andersen A, Krølner R, Due P, Hansen EH. Young adolescents' use of medicine for headache: sources of supply, availability and accessibility at home. *Pharmacoepidemiology and Drug Safety*. 2008, 17(4):406-10.

Holstein BE., Hansen EH, Andersen A, Due P. Self-rated health as predictor of medicine use in adolescence. *Pharmacoepidemiology and Drug Safety*, 2008;17(2):186-92.

Holstein BE, Andersen A, Krølner R, Due P, Hansen EH. Young adolescents' use of medicine for headache: Sources of supply, availability and accessibility at home. *Pharmacoepidemiology and Drug Safety*, 2008; 17(4):406-10.

Holstein BE, Hansen EH, Andersen A, Due P. Self-rated health as predictor of medicine use in adolescence. *Pharmacoepidemiology and Drug Safety*. 2008, 17(2):186-92.

Husemoen LLN, Fenger M, Friedrich N, Tolstrup JS, Beenfeldt Fredriksen S, Linneberg A. The Association of ADH and ALDH Gene Variants With Alcohol Drinking Habits and Cardiovascular Disease Risk Factors. *Alcoholism: Clinical and Experimental Research*. 2008, 32(11):1-8.

- Hvidtfeldt UA, Frederiksen ME, Thygesen LC, Kamper-Jørgensen M, Becker U, Grønbaek M. Incidence of Cardiovascular and Cerebrovascular Disease in Danish Men and Women With a Prolonged Heavy Alcohol Intake. *Alcoholism: Clinical and Experimental Research*. 2008, 32(11):1920-1924.
- Hvidtfeldt UA, Frederiksen ME, Thygesen LC, Kamper-Jørgensen M, Becker U, Grønbaek M. Incidence of Cardiovascular and Cerebrovascular Disease in Danish Men and Women With a Prolonged Heavy Alcohol Intake. *Alcoholism: Clinical and Experimental Research*. 2008, 32(11):1920-1924.
- Jellesen R, Strandberg-Larsen K, Jørgensen T, Olsen J, Thulstrup AM, Andersen AN. Maternal use of oral contraceptives and risk of fetal death. *Paediatric and Perinatal Epidemiology*. 2008, 22(4):334-40.
- Jeune B, Brønnum-Hansen H. Trends in health expectancy at age 65 for various health indicators, 1987-2005, Denmark. *European Journal of Ageing* 2008;5:279-285.
- Juel K, Christensen K. Are men seeking medical advice too late? Contacts to general practitioners and hospital admissions in Denmark 2005. *J Public Health (Oxf)* 2008; 30(1):111-113.
- Juel K. Middellevetid og dødelighed i Danmark sammenlignet med Sverige. *Ugeskr Læger* 2008; 170(33):2423-2427.
- Juel K, Sørensen J, Brønnum-Hansen H. Risk factors and public health in Denmark. *Scandinavian Journal of Public Health*. 2008, 36(Suppl 1):1-227.
- Juhl M, Andersen PK, Olsen J, Madsen M, Jørgensen T, Nøhr EA, Andersen AN. Physical Exercise during Pregnancy and the Risk of Preterm Birth: A Study within the Danish National Birth Cohort. *American Journal of Epidemiology*. 2008, 167:859-866.
- Jørgensen ME, Bjerregaard P, Kjaergaard JJ, Borch-Johnsen K. High prevalence of markers of coronary heart disease among Greenland Inuit. *Atherosclerosis*. 2007, 196(2):772-778.
- Jørgensen ME, Borch-Johnsen K, Bjerregaard P.: Cross-sectional study of the association between persistent organic pollutants and glucose intolerance among Greenland Inuit. *Diabetologia* 2008; 51, s. 1416-1422.
- Kongstad J, Hvidtfeldt UA, Grønbaek M, Jontell M, Stoltze K, Holmstrup P. Amount and type of alcohol and periodontitis in the Copenhagen City Heart Study. *Journal of Clinical Periodontology*. 2008, 35(12):1032-1039.
- Kristiansen L, Grønbaek M, Becker U, Tolstrup JS. Risk of pancreatitis according to alcohol drinking habits: a population-based cohort study. *American Journal of Epidemiology*. 2008, 168(8):932-7.
- Mackenbach JP, Stirbu I, Roskam AR, Schaap MM, Menvielle G, Leinsalu M, Kunst AE, European Union Working Group on Socioeconomic Inequalities in Health, Ekholm O. Socioeconomic inequalities in health in 22 European countries. *New England Journal of Medicine*. 2008, 358(23):2468-81.
- Madsen M, Jørgensen T, Jensen ML, Juhl M, Olsen J, Andersen PK, Andersen AN. Motion under graviditeten og risikoen for spontan abort. Sekundærpublikation. *Ugeskrift for læger*. 2008, 170(36):2772-2775.
- Mouridsen SE, Brønnum-Hansen H, Rich B, Isager T. Mortality and causes of death in autism spectrum disorders. An update. *Autism* 2008;12:403-414.

- Morgen CS, Bjørk C, Andersen PK, Mortensen LH, Nybo Andersen AM. Socioeconomic position and the risk of preterm birth--a study within the Danish National Birth Cohort. *Int J Epidemiol*. 2008 Oct;37(5):1109-20. Epub 2008 Jun 24.
- Morgen CS, Bové KB, Larsen KS, Kjaer SK, Grønbaek M. Association between smoking and the risk of heavy drinking among young women: a prospective study. *Alcohol Alcohol*. 2008 May-Jun;43(3):371-5.
- Morgen CS, Bjørk C, Andersen PK, Mortensen LH, Andersen AN. Socioeconomic position and the risk of preterm birth--a study within the Danish National Birth Cohort. *International Journal of Epidemiology*. 2008, 37(5):1109-1120.
- Morgen CS, Bové KB, Larsen KS, Kjaer SK, Grønbaek M. Association between smoking and the risk of heavy drinking among young women: a prospective study. *Alcohol & Alcoholism*. 2008, 43(3):371-5.
- Mortensen LH, Diderichsen F, Arntzen A, Gissler M, Cnattingius S, Schnor O, Davey-Smith G, Nybo Andersen A. Social inequality in fetal growth: a comparative study of Denmark, Finland, Norway and Sweden in the period 1981-2000. *Journal of Epidemiology & Community Health*. 2008, 62(4):325-31.
- Mortensen LH. Comment on "Induced abortion in Denmark: effect of socio-economic situation and country of birth". *European Journal of Public Health*. 2008, 18(5):539-40.
- Nielsen L, Curtis T, Kristensen TS, Rod Nielsen N. What characterizes persons with high levels of perceived stress in Denmark? A national representative study. *Scandinavian Journal of Public Health*. 2008, 36(4):369-79.
- Nielsen NR, Grønbaek M. Interactions between intakes of alcohol and postmenopausal hormones on risk of breast cancer. *International Journal of Cancer*. 2008, 122(5):1109-13.
- Nielsen NR, Grønbaek M. Interactions between intakes of alcohol and postmenopausal hormones on risk of breast cancer. *International Journal of Cancer*. 2008, 122(5):1109-13.
- Nielsen NR, Kristensen TS, Schnohr P, Grønbaek M. Nielsen et al. Respond to "Stress and Mortality". *American Journal of Epidemiology*. 2008, 168(5):496.
- Nielsen NR, Kristensen TS, Schnohr P, Grønbaek M. Perceived Stress and Cause-specific Mortality among Men and Women: Results from a Prospective Cohort Study. *American Journal of Epidemiology*. 2008, 168(5):481-491.
- Nielsen NR, Kristensen TS, Strandberg-Larsen K, Zhang Z, Schnohr P, Grønbaek M. Perceived stress and risk of colorectal cancer in men and women: a prospective cohort study. *Journal of Internal Medicine*. 2008, 263(2):192-202.
- Nissen NK, Madsen M, Kjølner M, Waldorff SB, Olsen Zwisler A. Are hospitals also for relatives? A survey of hospitals' activities regarding relatives of cardiac patients. *Scandinavian Journal of Public Health*. 2008, 36(8):827-31.
- Oksuzyan A, Juel K, Vaupel JW, Christensen K. Men: good health and high mortality. Sex differences in health and aging. *Aging Clin Exp Res* 2008; 20(2):91-102.

Pedersen JØ, Heitmann BL, Schnohr P, Grønbaek M. The combined influence of leisure-time physical activity and weekly alcohol intake on fatal ischaemic heart disease and all-cause mortality. *European Heart Journal*. 2008, 29(2):204-12.

Rasmussen M, Krølner R, Svastisalee CM, Due P, Holstein BE. Secular trends in fruit intake among Danish schoolchildren, 1988 to 2006: Changing habits or methodological artefacts? *International Journal of Behavioral Nutrition and Physical Activity*. 2008, 5:6.

Rasmussen M, Due P, Andersen A, Krølner R, Holstein BE. Smoking trends in 11-15-year-olds from 1988 to 2006. (Udviklingen i rygevaner blandt 11-15-årige fra 1988 til 2006) *Ugeskr Laeger* 2008; 170(9): 736-9.

Rasmussen M, Krølner D, Svastisalee C, Due P, Holstein BE. Secular trends in fruit intake among Danish schoolchildren, 1988 to 2006: Changing habits or methodological artefacts? *International Journal of Behavioral Nutrition and Physical Activity*, 2008, 5:6 doi:10.1186/1479-5868-5-6.

Schaap MM, Kunst AE, Leinsalu M, Regidor E, Ekholm O, Dzurova D, Helmert U, Klumbiene J, Santana P, Mackenbach JP. Effect of nation-wide tobacco control policies on smoking cessation in high and low educated groups in 18 European countries. *Tobacco Control*. 2008, 17(4):248-255.

Simonsen M, Hundrup Y, Obel E, Grønbaek M, Heitmann B. International weight loss and mortality among initially healthy men and women. *Nutrition Reviews*. 2008, 66(7):375-86.

Schnohr C, Kreiner S, Rasmussen M, Due P, Currie C, Diderichsen F. The role of national policies intended to regulate adolescent smoking in explaining the prevalence of daily smoking: a study of adolescents from 27 European countries. *Addiction* 2008; 103:824-31.

Schnohr CW, Kreiner S, Rasmussen M, Due P, Currie C, Diderichsen F. The role of national policies intended to regulate adolescent smoking in explaining the prevalence of daily smoking: a study of adolescents from 27 European countries. *Addiction*. 2008, 103(5):824-31.

Srabstein J, Joshi P, Due P, Wright J, Leventhal B, Merrick J, Kim YS, Silber T, Kumpulainen, Menvielle E, Riibner K. Prevention of Public Health Risks linked to Bullying: A need for a whole community approach. *Int J Adolesc Med Health* 2008; 20 (2):185-99. Review

Strandberg-Larsen K, Nielsen NR, Grønbaek M, Andersen PK, Olsen J, Andersen AN. Binge Drinking in Pregnancy and Risk of Fetal Death. *Obstetrics and Gynecology*. 2008, 111(3):602-609.

Strandberg-Larsen K, Rod Nielsen N, Nybo Andersen A, Olsen J, Grønbaek M. Characteristics of women who binge drink before and after they become aware of their pregnancy. *European Journal of Epidemiology*. 2008, 23(8):565-572.

Strandberg-Larsen K, Tinggaard M, Nybo Andersen A, Olsen J, Grønbaek M. Use of nicotine replacement therapy during pregnancy and stillbirth: a cohort study. *British Journal of Obstetrics and Gynecology*. 2008, 115(11):1405-10.

Sørensen TIA, Due P, Hansen B, Heitmann BL, Jørgensen K, Lichtenberg A, Michaelsen KF, Müller P, Richelsen B. Monitoring the prevalence of obesity. (In Danish: Monitorering af forekomsten af fedme). *Ugeskr Laeger* 2008; 170 (5): 317-19.

Søndergaard G, Biering-Sørensen S, Michelsen SI, Schnor O, Andersen AN. Non-participation in preventive child health examinations at the general practitioner in Denmark: A register-based study. *Scandinavian Journal of Primary Health Care*. 2008, 26(1):5-11.

Sørensen TIA, Due P, Hansen B, Heitmann BL, Jørgensen K, Lichtenberg A, Michaelsen KF, Müller P, Richelsen B. Monitorering af forekomsten af fedme. *Ugeskrift for læger*. 2008, 170(5):317-20.

Sångren H, Nielsen ABS. Ressourcetænkning og selvvaluerede helbredsressourcer. *Maanedsskrift for Praktisk Lægegering*. 2008, 86(8):809-818.

Thygesen C. L, Mørch LS, Keiding N, Johansen C, Grønbaek M. Use of baseline and updated information on alcohol intake on risk for breast cancer: importance of latency. *International Journal of Epidemiology*. 2008, 37(3):669-77.

Thygesen LC, Grønbaek M, Johansen C, Fuchs CS, Willett WC, Giovannucci E. Prospective weight change and colon cancer risk in male US health professionals. *International Journal of Cancer*. 2008, 123(5):1160-5.

Thygesen LC, Johansen C, Keiding N, Giovannucci E, Grønbaek M. Effects of sample attrition in a longitudinal study of the association between alcohol intake and all-cause mortality. *Addiction*. 2008, 103(7):1149-1159.

Thygesen LC, Wu K, Grønbaek M, Fuchs CS, Willett WC, Giovannucci E. Alcohol intake and colorectal cancer: a comparison of approaches for including repeated measures of alcohol consumption. *Epidemiology*. 2008, 19(2):258-64.

Tolstrup J, Curtis T, Petersen C, Eriksen L, Grønbaek M. [The occurrence of hangovers among Danish men and women.]. *Ugeskrift for læger*. 2008, 170(51):4226-4229.

Tolstrup JS, Halkjaer J, Heitmann BL, Tjønneland AM, Overvad K, Sørensen TIA, Grønbaek M. Alcohol drinking frequency in relation to subsequent changes in waist circumference. *American Journal of Clinical Nutrition*. 2008, 87(4):957-63.

Tolstrup JS, Nordestgaard BG, Rasmussen S, Tybjaerg-Hansen A, Grønbaek M. Genetisk variation i alkoholdehydrogenase, alkoholdrikkevaner og alkoholisme-sekundaerpublikation. *Ugeskrift for læger*. 2008, 170(35):2672-5.

Yngve A, De Bourdeaudhuij I, Wolf A, Grjibovski A, Brug J, Due P, Ehrenblad B, Elmadfa I, Franchini B, Klepp K-I, Poortvliet E, Rasmussen M, Thorsdottir I, Perez Rodrigo C. Differences in prevalence of overweight and stunting in 11-year olds across Europe: The Pro Children Study. *Eur J Public Health* 2008; 18(2):126-30

Zimmermann E, Ekholm O, Grønbaek M, Curtis T. Predictors of changes in physical activity in a prospective cohort study of the Danish adult population. *Scandinavian Journal of Public Health*. 2008, 36(3):235-41.

Videnskabelige rapporter

Abildstrøm S, Andersen S, Hvelplund A, Rasmussen S, Kruse M. *Dansk Hjerteregister - årsberetning 2007*. København: Syddansk Universitet. Statens Institut for Folkesundhed, 2008. 58 s.

Bjerregaard P, Dahl-Petersen IK, redaktør. *Befolkningsundersøgelsen i Grønland 2005-2007: Levevilkår, livsstil og helbred*. København: Statens Institut for Folkesundhed, Syddansk Universitet, 2008. 174 s. (SIF's Grønlandsskrifter; 18).

Bratbjerg S, Bæk-Sørensen AS. Overvægtige børn: muligheder og barrierer i Københavns Kommune. Syddansk Universitet. Statens Institut for Folkesundhed, 2008.

Christensen AI, Petersen CB, Severin M, Toftager M, Hesse U, Ekholm O, Møntegaard C, Curtis T, redaktør. KRAM-profil Hillerød Kommune. Syddansk Universitet. Statens Institut for Folkesundhed, 2008.

Christensen AI, Petersen CB, Severin M, Toftager M, Hesse U, Ekholm O, Møntegaard C, Curtis T, redaktør. KRAM-profil Guldborgssund Kommune. Syddansk Universitet. Statens Institut for Folkesundhed, 2008.

Cueto HT, Bæk-Sørensen AS, Aarestrup AK. Kommunale rygestop- og tobaksforebyggelsesprojekter: - organisering, samarbejde og forankring. Syddansk Universitet. Statens Institut for Folkesundhed, 2008. 36 s.

Due TD, Waldorff SB, Aarestrup AK, Curtis T. Sundhedscentre i Danmark: Organisering og samarbejdsrelationer. København: Syddansk Universitet. Statens Institut for Folkesundhed, 2008. 161 s.

Hansson LN, Vinther-Larsen M. Unges hverdag: Ungeshverdag.dk undersøgelsen. København: Syddansk Universitet. Statens Institut for Folkesundhed, 2008. 32 s.

Helweg-Larsen K, Frederiksen ML. Vold mod mænd i Danmark: Omfang og karakter - 2008. København: Syddansk Universitet. Statens Institut for Folkesundhed, 2008. 51 s.

Hvidtfeldt UA, Hansen ABG, Grønbæk M, Tolstrup JS. Alkoholforbrug i Danmark: Kvantificering og karakteristik af storforbrugere og afhængige. København: Syddansk Universitet. Statens Institut for Folkesundhed, 2008. 33 s.

Kjøller M, Juel K, Kamper-Jørgensen F, redaktør. Folkesundhedsrapporten Danmark 2007. København: Syddansk Universitet. Statens Institut for Folkesundhed, 2008. 482 s.

Kristiansen L, Ekholm O, Grønbæk M, Tolstrup JS. Voksnes alkoholvaner og holdning til alkoholpolitik. København: Syddansk Universitet for Sundhedsstyrelsen, Statens Institut for Folkesundhed, 2008.

Laursen B, Møller H, Laursen MH. Ulykkesprofil for Gladsaxe Kommune. København: Syddansk Universitet. Statens Institut for Folkesundhed, 2008. 58 s.

Løngaard K, Nielsen ABS, Bjerregaard P. Brugerundersøgelse af sundhedsvæsenet i Grønland 2005-2007: Maniitsoq. Syddansk Universitet. Statens Institut for Folkesundhed, 2008. 15 s.

Løngaard K, Nielsen ABS, Bjerregaard P. Brugerundersøgelse af sundhedsvæsenet i Grønland 2005-2007: Nanortalik. Syddansk Universitet. Statens Institut for Folkesundhed, 2008. 9 s.

Løngaard K, Nielsen ABS, Bjerregaard P. Brugerundersøgelse af sundhedsvæsenet i Grønland 2005-2007: Narsaq. Syddansk Universitet. Statens Institut for Folkesundhed, 2008. 11 s.

Løngaard K, Nielsen ABS, Bjerregaard P. Brugerundersøgelse af sundhedsvæsenet i Grønland 2005-2007: Nuuk. København: Syddansk Universitet. Statens Institut for Folkesundhed, 2008. 20 s.

Løngaard K, Nielsen ABS, Bjerregaard P. Brugerundersøgelse af sundhedsvæsenet i Grønland 2005-2007: Qasigiannuit. København: Syddansk Universitet. Statens Institut for Folkesundhed, 2008. 13 s.

Løngaard K, Nielsen ABS, Bjerregaard P. Brugerundersøgelse af sundhedsvæsenet i Grønland 2005-2007: Upernavik. København: Syddansk Universitet. Statens Institut for Folkesundhed, 2008. 16 s.

Løngaard K, Nielsen ABS, Bjerregaard P. Brugerundersøgelse af sundhedsvæsenet i Grønland 2005-2007: Qaqortoq. København: Syddansk Universitet. Statens Institut for Folkesundhed, 2008. 15 s.

Løngaard K, Nielsen ABS, Bjerregaard P. Brugerundersøgelse af sundhedsvæsenet i Grønland: Aasiaat. København: Syddansk Universitet. Statens Institut for Folkesundhed, 2008. 12 s.

Nielsen ABS, Løngaard K, Bjerregaard P. Brugerundersøgelse af sundhedsvæsenet i Grønland 2005-2007. Syddansk Universitet. Statens Institut for Folkesundhed, 2008. 13 s.

Nissen N K., Rasmussen S. 2008 HjerteStatistik: Fokus på køn og sociale forskelle. København: Statens Institut for Folkesundhed, Syddansk Universitet, Minister for Ligestilling, 2008. 51 s.

Pedersen PV, Christensen AI, Hesse U, Curtis T. SUSY UDSAT: Sundhedsprofil for socialt udsatte i Danmark 2007. København: Syddansk Universitet. Statens Institut for Folkesundhed, 2008. 135 s.

Petersen CB, Christensen AI, Severin M, Toftager M, Hesse U, Ekholm O, Møntegaard C, Holmberg T, Cueto HT, Curtis T, redaktør. KRAM-profil Albertslund Kommune. København: Syddansk Universitet. Statens Institut for Folkesundhed, 2008.

Petersen CB, Christensen AI, Severin M, Toftager M, Hesse U, Ekholm O, Møntegaard C, Holmberg T, Cueto HT, Curtis T, redaktør. KRAM-profil Brøndby Kommune. Syddansk Universitet. Statens Institut for Folkesundhed, 2008.

Petersen CB, Christensen AI, Severin M, Toftager M, Hesse U, Ekholm O, Møntegaard C, Holmberg T, Cueto HT, Curtis T, redaktør. KRAM-profil Faaborg-Midtfyn Kommune. Syddansk Universitet. Statens Institut for Folkesundhed, 2008.

Petersen CB, Christensen AI, Severin M, Toftager M, Hesse U, Ekholm O, Møntegaard C, Holmberg T, Cueto HT, Curtis T, redaktør. KRAM-profil Næstved Kommune. Syddansk Universitet. Statens Institut for Folkesundhed, 2008.

Petersen CB, Holmberg T, Christensen AI, Severin M, Toftager M, Ekholm O, Hesse U, Hesse U, Bratbjerg S, Norman K, Curtis T, redaktør. KRAM-profil Silkeborg. Syddansk Universitet. Statens Institut for Folkesundhed, 2008.

Petersen CB, Christensen AI, Severin M, Toftager M, Hesse U, Ekholm O, Møntegaard C, Holmberg T, Cueto HT, Curtis T, redaktør. KRAM-profil Struer Kommune. Syddansk Universitet. Statens Institut for Folkesundhed, 2008.

Petersen CB, Christensen AI, Severin M, Toftager M, Hesse U, Ekholm O, Møntegaard C, Holmberg T, Cueto HT, Curtis T, redaktør. KRAM-profil Sønderborg Kommune. Syddansk Universitet. Statens Institut for Folkesundhed, 2008.

Petersen CB, Holmberg T, Christensen AI, Severin M, Toftager M, Hesse U, Ekholm O, Curtis T, redaktør. KRAM-profil Ærø Kommune. Syddansk Universitet. Statens Institut for Folkesundhed, 2008.

Pedersen CH, Christensen AI, Søndergaard G, Hesse U. Sundhed i Køge - 2007. Syddansk Universitet. Statens Institut for Folkesundhed, 2008. 130 s.

Petersen CB, Christensen AI, Pedersen CH, Hesse U. Sundhed i Lejre - 2007. Syddansk Universitet. Statens Institut for Folkesundhed, 2008. 150 s.

Rasmussen N K., Wangberg A. EUROHEPRO 2006-2007: Results from six countries in the Baltic Sea Region. HEPRO, 2008. 73 s.

Schütt NMH, Frederiksen ML, Helweg-Larsen K. Unge og kærestevold i Danmark: En landsdækkende undersøgelse af omfang, karakter og følger af vold blandt 16-24-årige med fokus på vold i kæresteforhold. København: Syddansk Universitet. Statens Institut for Folkesundhed, 2008. 136 s.

Bidrag til videnskabelige rapporter

Bjerregaard P, Pedersen CP, Pedersen J. Livsbetingelser og levevilkår. I: Bjerregaard P, Dahl-Petersen IK, red. Befolkningsundersøgelsen i Grønland 2005-2007 - Levevilkår, livsstil og helbred. København: Statens Institut for Folkesundhed, Syddansk Universitet, 2008, s. 21-49.

Bjerregaard P. Udfordringer for forskning og sundhedspolitik i Grønland. I: Bjerregaard P, Dahl-Petersen IK, red. Befolkningsundersøgelsen i Grønland 2005-2007 - Levevilkår, livsstil og helbred. København: Statens Institut for Folkesundhed, Syddansk Universitet, 2008, s. 155-160.

Christensen K, Helweg-Larsen K. Forskelle mellem mænd og kvinder. I: Kjølner M, Juel K, Kamper-Jørgensen F, red. Folkesundhedsrapporten Danmark 2007. København: Syddansk Universitet. Statens Institut for Folkesundhed. 2008, s. 425-432.

Dahl-Petersen I, Bjerregaard P. Befolkningsundersøgelserne i Grønland. I: Bjerregaard P, Dahl-Petersen IK, red. Befolkningsundersøgelsen i Grønland 2005-2007 - Levevilkår, livsstil og helbred. København: Statens Institut for Folkesundhed, Syddansk Universitet, 2008, s. 17-20.

Dahl-Petersen I, Bjerregaard P. Om undersøgelsen. I: Bjerregaard P, Dahl-Petersen IK, red. Befolkningsundersøgelsen i Grønland 2005-2007 - Levevilkår, livsstil og helbred. København: Statens Institut for Folkesundhed, Syddansk Universitet, 2008, s. 7-15.

Dahl-Petersen I. Fysisk aktivitet i Grønland. I: Bjerregaard P, Dahl-Petersen IK, red. Befolkningsundersøgelsen i Grønland 2005-2007 - Levevilkår, livsstil og helbred. København: Statens Institut for Folkesundhed, Syddansk Universitet, 2008, s. 109-121.

Grønbæk M. Alkohol. I: Kjølner M, Juel K, Kamper-Jørgensen F, red. Folkesundhedsrapporten Danmark 2007. København: Syddansk Universitet. Statens Institut for Folkesundhed. 2008, s. 209-220.

Hansen AR. Etniske minoriteter. I: Kjølner M, Juel K, Kamper-Jørgensen F, red. Folkesundhedsrapporten Danmark 2007. København: Syddansk Universitet. Statens Institut for Folkesundhed. 2008, s. 447-456.

Hansen TV, Ejlertsen B, Albrechtsen A, Bergsten E, Bjerregaard P, Hansen T, Myrhøj T, Nielsen PB, Timmermans-Wielenga v, Andersen MK, Jønson L, Nielsen FC. A common Greenlandic Inuit BRCA1 RING domain founder mutation. Breast Cancer Research and Treatment 2008.

Jeppesen C, Larsen NK. Alkohol og hash. I: Bjerregaard P, Dahl-Petersen IK, red. Befolkningsundersøgelsen i Grønland 2005-2007 - Levevilkår, livsstil og helbred. København: Statens Institut for Folkesundhed, Syddansk Universitet, 2008, s. 61-74.

Jeppesen C. Kost. I: Bjerregaard P, Dahl-Petersen IK, red. Befolkningsundersøgelsen i Grønland 2005-2007 - Levevilkår, livsstil og helbred. København: Statens Institut for Folkesundhed, Syddansk Universitet, 2008, s. 96-108.

Juel K, Døssing M. Kronisk obstruktiv lungesygdom (KOL). I: Kjølner M, Juel K, Kamper-Jørgensen F, red. Folkesundhedsrapporten Danmark 2007. København: Syddansk Universitet. Statens Institut for Folkesundhed. 2008, s. 131-140.

Rasmussen NK. Sociale forskelle. I: Kjølner M, Juel K, Kamper-Jørgensen F, red. Folkesundhedsrapporten Danmark 2007. København: Syddansk Universitet. Statens Institut for Folkesundhed. 2008, s. 433-446.

Kamper-Jørgensen F, Juel K, Kjølner M. Folkesundheden i fremtiden. I: Kjølner M, Juel K, Kamper-Jørgensen F, red. Folkesundhedsrapporten Danmark 2007. København: Syddansk Universitet. Statens Institut for Folkesundhed. 2008, s. 459-478.

Kamper-Jørgensen F. Naturen. I: Kjølner M, Juel K, Kamper-Jørgensen F, red. Folkesundhedsrapporten Danmark 2007. København: Syddansk Universitet. Statens Institut for Folkesundhed. 2008, s. 347-354.

Kjølner M, Falk J. Rygning. I: Kjølner M, Juel K, Kamper-Jørgensen F, red. Folkesundhedsrapporten Danmark 2007. København: Syddansk Universitet. Statens Institut for Folkesundhed. 2008, s. 221-234.

Kjølner M, Juel K, Kamper-Jørgensen F, redaktør. Folkesundhedsrapporten Danmark 2007. København: Syddansk Universitet. Statens Institut for Folkesundhed, 2008. 482 s.

Kjølner M, Juel K. Sundhedstilstanden - status og udvikling. I: Kjølner M, Juel K, Kamper-Jørgensen F, red. Folkesundhedsrapporten Danmark 2007. København: Syddansk Universitet. Statens Institut for Folkesundhed. 2008, s. 53-72.

Kjølner M, Kamper-Jørgensen F. Resume. I: Kjølner M, Juel K, Kamper-Jørgensen F, red. Folkesundhedsrapporten Danmark 2007. København: Syddansk Universitet. Statens Institut for Folkesundhed. 2008, s. 17-36.

Kjølner M, Lynge E, Madsen M, Tabor A. Screening. I: Kjølner M, Juel K, Kamper-Jørgensen F, red. Folkesundhedsrapporten Danmark 2007. København: Syddansk Universitet. Statens Institut for Folkesundhed. 2008, s. 355-366.

Kjølner M, Sindballe A. Euforiserende stoffer. I: Kjølner M, Juel K, Kamper-Jørgensen F, red. Folkesundhedsrapporten Danmark 2007. København: Syddansk Universitet. Statens Institut for Folkesundhed. 2008, s. 287-298.

Kjølner M. Baggrund og formål. I: Kjølner M, Juel K, Kamper-Jørgensen F, red. Folkesundhedsrapporten Danmark 2007. København: Syddansk Universitet. Statens Institut for Folkesundhed. 2008, s. 37-44.

Kjølner M. Befolkning og levevilkår. I: Kjølner M, Juel K, Kamper-Jørgensen F, red. Folkesundhedsrapporten Danmark 2007. København: Syddansk Universitet. Statens Institut for Folkesundhed. 2008, s. 45-50.

Kjøller M. Evidensbaseret forebyggelse. I: Kjøller M, Juel K, Kamper-Jørgensen F, red. Folkesundhedsrapporten Danmark 2007. København: Syddansk Universitet. Statens Institut for Folkesundhed. 2008, s. 367-376.

Kjøller M. Fysisk aktivitet. I: Kjøller M, Juel K, Kamper-Jørgensen F, red. Folkesundhedsrapporten Danmark 2007. København: Syddansk Universitet. Statens Institut for Folkesundhed. 2008, s. 235-246.

Larsen CVL. Ældre. I: Bjerregaard P, Dahl-Petersen IK, red. Befolkningsundersøgelsen i Grønland 2005-2007 - Levevilkår, livsstil og helbred. København: Statens Institut for Folkesundhed, Syddansk Universitet, 2008, s. 139-154.

Laursen B, Helweg-Larsen K. Ulykker og vold. I: Kjøller M, Juel K, Kamper-Jørgensen F, red. Folkesundhedsrapporten Danmark 2007. København: Syddansk Universitet. Statens Institut for Folkesundhed. 2008, s. 173-184.

Madsen M, Abildstrøm S, Rasmussen S. Hjerter-kar-sygdomme. I: Kjøller M, Juel K, Kamper-Jørgensen F, red. Folkesundhedsrapporten Danmark 2007. København: Syddansk Universitet. Statens Institut for Folkesundhed. 2008, s. 73-88.

Nielsen ABS, Larsen NK. Overvægt og fedme. I: Bjerregaard P, Dahl-Petersen IK, red. Befolkningsundersøgelsen i Grønland 2005-2007 - Levevilkår, livsstil og helbred. København: Statens Institut for Folkesundhed, Syddansk Universitet, 2008, s. 122-127.

Nielsen ABS, Pedersen J. Rygning. I: Bjerregaard P, Dahl-Petersen IK, red. Befolkningsundersøgelsen i Grønland 2005-2007 - Levevilkår, livsstil og helbred. København: Statens Institut for Folkesundhed, Syddansk Universitet, 2008, s. 129-138.

Nielsen ABS. Selvvurderet helbred. I: Bjerregaard P, Dahl-Petersen IK, red. Befolkningsundersøgelsen i Grønland 2005-2007 - Levevilkår, livsstil og helbred. København: Statens Institut for Folkesundhed, Syddansk Universitet, 2008, s. 51-58.

Pedersen CP, Dahl-Petersen I. Selvmordstanker og selvmordforsøg. I: Bjerregaard P, Dahl-Petersen IK, red. Befolkningsundersøgelsen i Grønland 2005-2007 - Levevilkår, livsstil og helbred. København: Statens Institut for Folkesundhed, Syddansk Universitet, 2008, s. 83-93.

Pedersen J, Holm AL. Vold og seksuelle overgreb. I: Bjerregaard P, Dahl-Petersen IK, red. Befolkningsundersøgelsen i Grønland 2005-2007 - Levevilkår, livsstil og helbred. København: Statens Institut for Folkesundhed, Syddansk Universitet, 2008, s. 75-82.

Ugens tal for Folkesundhed

Augustsen, I. og Due, P. Skoleelevers sundhed i Europa - Unge i Danmark har gode kostvaner men bevæger sig for lidt. UT 2008;25.

Augustsen, I. og Rod Nielsen N. Unge og stress - Piger i 9. klasse er mere stresset end drenge. UT 2008;14.
Bjerregaard, P. Selvmord og selvmordstanker i Grønland, Forskellige udvikling i by og bygd 1993-2007. UT 2008;35.

Bjørk, C., Hansen, A. B. G., og Eriksen, L. Udvikling i kondition - Vores kondi er blevet dårligere. UT 2008;1.

Brønnum-Hansen, H. Voksende social ulighed i gode leveår - Den sociale ulighed i levetid med godt helbred vokser. UT 2008;7.

Christensen, A. I. Behandling af for højt blodtryk - Social ulighed i brug af blodtrykssænkende medicin. UT 2008;23.

Curtis, T. KRAM-undersøgelsen og Trygfondens Forskningscenter - SIF får nu endnu mere fokus på sundhedsfremme og forebyggelse i kommunerne. UT 2008;46.

Curtis, T. Rygestop - Erfaringer fra kommunale rygestop- og tobaksforebyggelsesprojekter. UT 2008;48.

Due, T. D. Kommunale sundhedscentre - Sundhedscentre løfter nye opgaver. UT 2008;39.

Flensborg-Madsen, T. Vindrikkeri og alkoholisme - Vindrikkere har måske lavere risiko for at udvikle alkoholisme. UT 2008;24.

Flensborg-Madsen, T. Mænd, kvinder og alkoholisme - Store kønsforskelle i risikoen for at blive alkoholiker. UT 2008;13.

Grønbæk, M. Brystkræft - alkohol og hormoner. Alkohol og hormoner øger risikoen for brystkræft. UT 2008;4.

Groth, M. Kostvaner - Kostvanerne er forbedret men der er et stykke vej endnu. UT 2008;21.

Hansen, A.B.G. Lægeordineret heroin, Lille gruppe heroinmisbrugere kan hjælpes. UT 2008;10.

Hansen, A. R. Etniske minoriteters sundhed - Viden om etniske minoriteters sundhed er begrænset. UT 2008;8.

Helweg-Larsen K. Violence: News on a public health problem. Scandinavian Journal of Public Health. 2008, 36(6):561-563.

Helweg-Larsen, K. and Andersen, S. Fysisk aktivitet er godt for børn - mne kan ikke udligne sociale forskelle i børns helbred. UT 2008;50.

Helweg-Larsen, K. Partnervold - Et folkesundhedsproblem, der kan forebygges. UT 2008;47.

Helweg-Larsen, K. and Andersen, S. Sociale forskelle i børns fysiske aktivitet - Socialt udsatte børn bevæger sig for lidt. UT 2008;43.

Helweg-Larsen, K. and Frederiksen, M. L. Vold mod mænd i Danmark - Rapport afdækker omfang og karakter af volden. UT 2008;19.

Jørgensen, M. E. and Bjerregaard, P. Diabetes i Grønland - Diabetes forekomsten i Grønland er fortsat høj. UT 2008;26.

Johansen, A. Social ulighed i børns sundhed - Social status præger børns sundheds fra fødslen. UT 2008;2.

Kamper-Jørgensen, F. and Augustsen, I. Sundhed og sygelighed i regionerne - Regionerne har mange ligheder men også forskelle. UT 2008;33.

- Kjøller, M. Folkesundhedsrapporten Danmark 2007 - Danmark får sin allerførste Folkesundhedsrapport. UT 2008;6.
- Kjøller, M. Muskel- skeletlidelser, Muskel- og skeletlidelser belaster manges hverdag. UT 2008;11.
- Kjøller, M. Tandstatus markant forbedret, Tandstatus markant forbedret – men klare sociale forskelle. UT 2008;9.
- Laursen, B. Social ulighed i børns hjemmeulykker - Børn i familie med lav indkomst er udsat for flest hjemmeulykker. UT 2008;44.
- Laursen, B. and Møller, H. Ulykker som folkesundhedsproblem - Ulykker udgør en stor belastning for sundhedsvæsenet. UT 2008;37.
- Laursen, B. Ulykkestendenser 2007 - Færre hovedskader i cykelulykker - havetrampoliner fortsætter himmelflugten. UT 2008;17.
- Møller H, Kamper-Jørgensen F, Augustsen I, redaktør. Ulighed i sundhed - Debatbog sætter fokus på uretfærdighederne i den danske sundhed. UT 2008;49.
- Mortensen, L. Vandpiberygning blandt unge - Dansk skoleelever har verdensrekord i at ryge vandpibe. UT 2008;40:2.
- Mortensen, L. H. Social ulighed i fødselsvægt - Danmark klarer sig dårligt i Norden. UT 2008;36.
- Nielsen, A. B. S. and Bjerregaard, P. Færre rygere i Grønland - Fald i rygning fra 1993 til 2007 er ens uanset uddannelsesniveau. UT 2008;18.
- Nissen, N. K. and Rasmussen, S. Omkostninger ved hjertekarsygdom - Det er dyrere at behandle mænd end kvinder med hjertesygdom. UT 2008;45.
- Pedersen, P. V. Socialt udsattes helbred - Sociale belastninger forværrer gradvist helbredet. UT 2008;16.
- Petersen, C. B. and Christensen, A. I. Sociale forskelle i fysisk aktivitet - Vi har forskellige motiver for at være fysisk aktive. UT 2008;32.
- Rasmussen, J. N. Hjerterpatienter og sociale forskelle - Sociale forskelle i ballonudvidelser og bypass operationer. UT 2008;15.
- Rasmussen, S. Hjerterpatienter behandles forskelligt - Sygehuse behandler patienter forskelligt efter blodprop i hjertet. UT 2008;3.
- Rod, N. H. Stress og dødelighed - Stressede mænd risikerer at dø for tidligt. UT 2008;34.
- Schütt, N. M., Frederiksen, M. L., and Helweg-Larsen, K. Vold blandt unge kærestere - 40.000 unge 16-24-årige udsættes for kærestevold. UT 2008;22.
- Tolstrup, J. Alkoholforbrug - 860.000 voksne danskere drikker over genstandsgrænsen. UT 2008;38.

Tolstrup, J. and Bendtsen, P. Allergi og alkohol - Alkohol øger måske risikoen for at udvikle allergi. UT 2008;27.

Tolstrup, J. Julefrokost, nytårsaften og tømmermænd - kvinder får flere tømmermænd end mænd. UT 2008;51.

Tolstrup, J. S. Genetiske forhold og alkohol - Vores gener har indflydelse på hvor meget vi drikker. UT 2008;41.

Villadsen, S. F. and Mortensen, L. H. For tidligt fødte børns dødelighed - Flere børn fødes for tidligt men har større chance for at overleve. UT 2008;5.

Tidsskriftartikler

Ingholt L. At være med - på tværs - af undervisning, frikvarterer og fester. Gymnasieskolen. 2008, (13):20-23.

Kamper-Jørgensen F. I orden med lidt formynderi. Hjemløs. 2008, (2):8-9.

Larsen CVL. Bingo-riaaserput misissoqqissaarlugu: Ilisimatuutut misissuisartup misissussavaa kikkut aningaasanoortarnersut tamannalu qanoq inuiaqatigiit peqqissusiannuit inuttut atukkat equngassusiannut sunniuteqartarnersoq. Sermitsiaq. 2008.10-11.

Laursen B, Møller H. Flere dyrker motion: Børn og ældre får flere idrætsskader. Nyhedsbrev om Ulykkesforskning og Forebyggelse. 2008, 9(26):1-3.

Laursen B. Børn i socialt dårligt stillede familier og børn med mødre under 30 år har en markant større risiko for ulykker i hjemmet. Nyhedsbrev om Ulykkesforskning og Forebyggelse. 2008, 9(28):9.

Michelsen SI. Hvordan rapporterer forældre deres CP-børns livskvalitet. Nyt fra CP-registeret. Spastikeren. 2008, 58(5):21.

Michelsen SI. Livskvalitet hos børn med cerebral parese: Måling af børns livskvalitet. Spastikeren. 2008, 58(1):21.

Møller H. 2. europæiske konference om: Injury Prevention and Safety Promotion. Nyhedsbrev om Ulykkesforskning og Forebyggelse. 2008, 9(28):1-3.

Møller H. Sverige er bedst i Europa til at sikre børns sikkerhed: Eu rapport peger på huller i Danmarks indsats. Nyhedsbrev om Ulykkesforskning og Forebyggelse. 2008, 9(26):4-5.

Møller H. Ulykker i rampelyset? Nyhedsbrev om Ulykkesforskning og Forebyggelse. 2008, 9(27).

Toft AMH. Drukneulykker i Danmark. Nyhedsbrev om Ulykkesforskning og Forebyggelse. 2008, 9(27).

Møller H. Julefrokost- så går det løs!. Nyhedsbrev om Ulykkesforskning og Forebyggelse. 2008, 9(28):1.

Pedersen PV. Den markante ulighed. Udsat. 2008, 4. årgang(13):4-7.

Bøger og bidrag til bøger

Bjerregaard P, Young TK, redaktør. Health Transitions in Arctic Populations. University of Toronto Press: University of Toronto Press, 2008. 485 s.

Bjerregaard P, Berner J, Odland JØ. Environment and Living Conditions. I: Young TK, Bjerregaard P, red. Health Transition in Arctic Populations. Heinemann. 2008, s. 173-191.

Bjerregaard P, Jørgensen M. Diet, Nutrition, and Physical Activity. I: Young TK, Bjerregaard P, red. Health Transition in Arctic Populations. Canada: Heinemann. 2008, s. 192-204.

Bjerregaard P, Stensgaard T. Greenland. I: Health Transition in Arctic Populations. Canada: Heinemann. 2008, s. 23-38.

Bjerregaard P, Young K, Berner J. Improving the Health of Arctic Populations. I: Health Transition in Arctic Populations. Canada: Heinemann. 2008, s. 405-418.

Bjerregaard P, Young TK. Inuit. I: Young TK, Bjerregaard P, red. Health Transition in Arctic Populations. Canada: Heinemann. 2008, s. 119-133.

Diderichsen F, Curtis T. De sociale forskelle i sundhed: Den tunge ende - Sandheden om ulighederne og uretfærdighederne i den danske sundhed. Dagens medicin Bøger, 2008. 191 s.

Hicks J, Bjerregaard P, Berman M. The Transition from the Historical Inuit Suicide Pattern to the Present Inuit Suicide Pattern. I: White JP, Wingert S, Beavon D, Maxim P, red. Aboriginal Policy Research: Moving forward, making a difference. AAAI Press. 2008, s. 39-54.

Kjøller M. Folkesygdomme - forebyggelse betaler sig, for dig og for samfundet. I: Brunse LK, Hoffmann H, red. SundKultur på Arbejdspladsen: - et godt arbejdsmiljø med afsæt i sundhed, trivsel og arbejdsglæde. Håndbog. København: Type2dialog Aps. 2008, s. 41-44.

Pedersen PV, Christopoulos A, McVey D, Crosier A. Case Study Analysis - Denmark: A Rapid Review of Innovation in the Context of Social Determinants: Lessons from Europe -A WORKING DOCUMENT. 17. 2008

Publicerede abstracts

Bjerregaard P. Inuit Health in Transition: the Nuka study. The Annual Workshop of the International Network for Circumpolar Health Research, Tromsø, Norge 12.-16. maj, 2008.

Brønnum-Hansen H, Baadsgaard M. Increase in social inequality in health expectancy in Denmark. I: The 16th Nordic Demographic Symposium. Family Forerunners? Families and Demographic Processes in Northern Europa: Programme & Abstracts. University of Helsinki Finland. 2008, 1 s.

Dahl-Petersen I. Physical activity in Greenland - a methodological perspective. The Annual Workshop of the International Network for Circumpolar Health Research, Tromsø, Norge 12.-16. maj, 2008.

Dahl-Petersen I. Physical activity patterns in the Arctic: Physical activity in a modern and traditional Arctic setting. Publiceret abstrakt fremlagt ved EDEG 2008. Annual meeting of the European Diabetes Epidemiology Group, Helsingør, Danmark 5. - 8. april, 2008.

Ekholm O, Grønbæk M. The Association between the Recall Period and the Self-Reported Alcohol Intake. Publiceret abstrakt fremlagt ved The European Conference on Quality in Official Statistics 2008, Rom, Italien 9. - 11. juli, 2008.

Jeppesen C. Inuit Health in Transition - the diet of young Inuit in Greenland. The Annual Workshop of the International Network for Circumpolar Health Research, Tromsø, Norge 12.-16. maj, 2008.

Kruse M, Davidsen M, Sørensen J, Gyrd-Hansen D. Costs of heart disease and risk behaviour - Implications for expenditure on prevention. Publiceret abstrakt fremlagt ved Health Technology Assessment International - 5th Annual Meeting 2008, Montreal, Canada 6. - 9. juli, 2008.

Larsen CVL, Bjerregaard P. Befolkningsundersøgelser - bortfald og brug af resultater i klinikken. Publiceret abstrakt fremlagt ved Nuna Med 2007, Nuuk, Grønland 8. - 10. september, 2007.

Larsen NK, Jørgensen ME, Heitmann BL, Bjerregaard P. Den grønlandske krop: en beskrivelse af fedtmasse og -fordeling. Publiceret abstrakt fremlagt ved Nuna Med 2007, Nuuk, Grønland 8. - 10. september, 2007.

Nielsen ABS. Contaminant issues in the Greenland population studies. The Annual Workshop of the International Network for Circumpolar Health Research, Tromsø, Norge 12.-16. maj, 2008.

Pedersen CP. A social epidemiological aspect of the Greenlandic part of Inuit Health in Transition. The Annual Workshop of the International Network for Circumpolar Health Research, Tromsø, Norge 12.-16. maj, 2008.

Peuckmann V, Sjøgren P, Ekholm O, K. Rasmussen N, Christiansen P, Møller S, Grønvold M. Kontakt zum Gesundheitssystem, Gesundheits- und Erwerbstätigkeits charakteristika bei Langzeit-Brustkrebsüberlebenden: Nationale Studie in Dänemark. Publiceret abstrakt fremlagt ved Der Schmerz, Berlin, Tyskland 8. - 11. oktober, 2008. Schmerz Supp. 2 Springer

Svastisalee C, Skov-Petersen H, Krølner R, Holstein B, Due P. Identification of neighbourhood-based profiles of fruit and vegetable intake among 4th-grade children living in Denmark. I: Abstracts. Selskabet for Ernæringsforskning. 2008, 1 s.

Zwisler A, Soja A, Rasmussen S, Frederiksen M, Gluud C, Iversen L, Sigurd B, Madsen M, Fischer-Hansen J. Effect of comprehensive cardiac rehabilitation versus usual care on myocardial infarction. Three years results of the DANREHAB Trial. Publiceret abstrakt fremlagt ved EuroPrevention 2008, Paris, Frankrig 1. - 03. maj, 2008.

Øvrige publikationer

Dokumentations- og evalueringsrapport for KRAM-aktiviteterne i Hillerød Kommune

Dokumentationsrapport - Brøndby og Albertslund Kommuner

Dokumentationsrapport for Faaborg-Midtfyn Kommune

Dokumentationsrapport for Struer Kommune med særligt fokus på sundhedsformidling

Dokumentationsrapport for Sønderborg Kommune: dokumentation og evaluering af KRAM-aktiviteterne og deres tilblivelsesproces

Grønbæk M. Ernæring 1: En uigennemtænkt besparelse. Politiken, 12.03.2008

Grønbæk M. Indlysende rigtigt at styrke forebyggelse. Morgenavisen Jyllands-Posten, 12.03.2008

Grønbæk M. Råd: Absurd at beskære forskning i sundhed. Berlingske Tidende, 11.03.2008

Ingholt L, Samspillet mellem fællesskaber og vaner ved deltagelse i gymnasielivet. Nordiske Udkast 2008 1/2.

KRAM-enhedens dokumentation for Aalborg Kommune: Arbejdsnotat

Pedersen PV, Christopoulos A, McVey D, Crosier A. Case Study Analysis - Denmark: A Rapid Review of Innovation in the Context of Social Determinants: Lessons from Europe -A WORKING DOCUMENT. 17. 2008

Wier M, Grønbæk M. De fornuftige forbud. Berlingske Tidende. 2008, 9.

Bilag 4 Undervisning, bedømmelse, censorater, tidsskrifts- og refereevirksomhed

Center for Sundhedsuddannelser, Nuuk, Grønland. Epidemiologi og Miljømedicin: 15 timers undervisning. (Anni Brit Sternhagen Nielsen).

Center for Sundhedsuddannelser, Nuuk, Grønland. Folkesundhedsvidenskab: 15 timers undervisning. (Anni Brit Sternhagen Nielsen).

CVU Øresund. Forebyggelse af børneulykker. (Bjarne Laursen).

CVU Øresund. Undervisning i Forskningsmetode på Jordemoderuddannelsen. (Mette Juhl).

Forskningsinstitut for Human Ernæring. Alkoholepidemiologi, Kandidatuddannelsen i ernæring. (Morten Grønbæk).

Grønlands Universitet, Nuuk, Grønland, Videnskabsteori og forskningsmetode: 8. semester. (Christina Viskum Lytken Larsen).

Grønlands Universitet, Nuuk, Grønland. Sociologi: 5. semester. (Christina Viskum Lytken Larsen).

Grønlands Universitet, Nuuk, Grønland. Vejledning og eksamination i sociologi, epidemiologi og videnskabsteori: 5. semester. (Christina Viskum Lytken Larsen).

Grønlands Universitet, Nuuk, Grønland. Videnskabsteori og forskningsmetode: 8. semester. (Christina Viskum Lytken Larsen).

Grønlands Universitet, Nuuk, Grønland. Videnskabsteori og forskningsmetode: 6. semester. (Christina Viskum Lytken Larsen).

Grønlands Universitet, Nuuk, Grønland. Videnskabsteori og forskningsmetode: 1. semester. (Christina Viskum Lytken Larsen).

Institut for Folkesundhedsvidenskab. Udvidet ernæringsepidemiologi; alkohol, Ph.d.-studerende. Morten Grønbæk.

Kongelige Veterinær og Landbohøjskole (KVL). Human Ernæring, kandidatdelen, Danmark. Alcohol as human nutrition. ((Trine Flensburg-Madsen)).

Københavns Universitet. Forskningsenheden for almen praksis. Konsulent på, 7,4 timer om ugen. (Christina Viskum Lytken Larsen).

Københavns Universitet. Forskningsenheden for almen praksis. Konsulent 7,4 timer om ugen. (Anni Brit Sternhagen Nielsen).

Forskningsenheden for Almen Praksis, Københavns Universitet. Vidensøgning på internettet. (Anni Brit Sternhagen Nielsen).

Københavns Universitet. Afdeling for Socialmedicin. Epidemiologi, medicinstuderende. (Morten Grønbæk).

Københavns Universitet. Institut for Idræt. KRAM-undersøgelsen. (Louise Eriksen).

Københavns Universitet. Folkesundhedsvidenskab. Forebyggelse og Sundhedsfremme, 5. semester. (Tine Curtis).

Københavns Universitet. Folkesundhedsvidenskab. Sundhedspolitik og forskning. (Finn Kamper-Jørgensen).

Københavns Universitet. Institut for Antropologi . Sundhed og sygelighed i Danmark. (Mette Kjøller).

Københavns Universitet. Institut for Folkesundhedsvidenskab. Epidemiologi. (Lau Caspar Thygesen).

Københavns Universitet. Institut for Folkesundhedsvidenskab. Gæsteforelæsning ved MPH-seminar. (Morten Hulvej Rod).

Københavns Universitet. Institut for Human ernæring. Danskernes livsstil og betydningen for sygelighed og dødelighed. (Knud Juel).

Københavns Universitet. MPH-uddannelsen. Forebyggelse og Sundhedsfremme. (Tine Curtis).

Københavns Universitet. Undervisning på ph.d.-kurset Social Epidemiology i faget Mediation. (Lau Caspar Thygesen).

Københavns Universitet. Institut for Folkesundhedsvidenskab. Folkesundhedsrapporten, Danmark 2008. MPH-uddannelsens modul om levekår og sundhed. (Mette Kjøller).

Københavns Universitet. Institut for Folkesundhedsvidenskab. Epidemiologi, Bachelor/kandidat-studerende. (Morten Grønbæk).

Københavns Universitet. Institut for Folkesundhedsvidenskab. Alkoholepidemiologi, MPH-studerende. (Morten Grønbæk).

Københavns Universitet. Institut for Folkesundhedsvidenskab. Epidemiologi, fagleder. (Morten Grønbæk).

PLO, København, Danmark. Vidensøgning i almen praksis 2008 - rutineret. (Anni Brit Sternhagen Nielsen).

PLO, København, Danmark. Vidensøgning i almen praksis i dagligdagen 2008. (Anni Brit Sternhagen Nielsen).

Region Syddanmark, Middelfart, Danmark. God planlægning, implementering og dokumentation. Dokumentation og evaluering – definition af begreberne. (Tine Curtis).

Region Syddanmark, Middelfart, Danmark. God planlægning, implementering og dokumentation. Anvendelse af lokale data til prioriteringer af kommunale indsatser. (Christian Hollemann Pedersen).

Region Syddanmark. Middelfart, Danmark. God planlægning, implementering og dokumentation. Data om sygdom, risikofaktorer og levevilkår. (Knud Juel).

Syddansk Universitet, Odense, Danmark KRAM - hvad? til hvem, hvorfor???. (Louise Eriksen).

Syddansk Universitet, Esbjerg. Folkesundhed. Udviklingen i sundhedstilstanden i Danmark. (Mette Kjøller).

Sygeplejeskolen, Frederiksberg, Danmark. Spørgeskema-konstruktion. (Christina Bjørk Petersen).

University of Copenhagen. Master of Public Health. Alcohol research. (Trine Flensburg-Madsen).

Aarhus Universitet. Den sundhedsfaglige kandidatuddannelse. Udvikling i prævalens af svær overvægt og forbrug af sundhedsydelser: En undersøgelse af perioden 1987-2005. (Mette Kjølner).

Bedømmelser

Center for Rusmiddelforskning, Århus Universitet, Danmark. Lektorbedømmelse. (Janne Schurmann Tolstrup).

Censorater

De erhvervsøkonomiske uddannelser ved Handelshøjskolen I København. (Finn Kamper-Jørgensen).

De folkesundhedsvidenskabelige uddannelser i Danmark. (Finn Kamper-Jørgensen).

Københavns Universitet. Kandidatspeciale. (Bjarne Laursen).

Københavns Universitet. Institut for Psykologi. (Liselotte Ingholt).

Lægeuddannelsen. (Finn Kamper-Jørgensen).

Master of Public Health I Danmark. (Finn Kamper-Jørgensen).

Tidsskrifts- og refereevirksomhed

American Journal of Epidemiology. (Trine Flensburg-Madsen).

Atherosclerosis. (Peter Bjerregaard).

BMC Public Health. (Henrik Brønnum-Hansen).

Chemosphere. (Peter Bjerregaard).

Culture, health and sexuality. (Peter Bjerregaard).

Demographic Research. (Henrik Brønnum-Hansen).

Developmental Medicine and Child Neurology, BioMedCentral-Pediatrics. (Susan Ishøy Michelsen).

Economics and Human Biology. (Henrik Brønnum-Hansen).

Emergency Medicine Journal. (Bjarne Laursen).

Human Organization. (Peter Bjerregaard).

International Journal of Circumpolar Health, (Christina Viskum Lytken Larsen).

International Journal of Circumpolar Health, Ass. Editor. (Tine Curtis).

International Journal of Circumpolar Health. (Inger Dahl-Petersen).

International Journal of Circumpolar Health. (Peter Bjerregaard).

International Journal of Environmental . (Henrik Brønnum-Hansen).

Journal of Behavioral Medicine. (Trine Flensburg-Madsen).

Journal of Epidemiology and Community Health, Psychosomatic Medicine, Perinatal and Paediatric Epidemiology, BMC Public Health. (Laust Mortensen).

Journal of Epidemiology and Community Health. (Marie Kruse).

Journal of the Royal society of Health. (Bjarne Laursen).

Nordiske Udkast. (Liselotte Ingholt).

Preventive Medicine. (Henrik Brønnum-Hansen).

Psychiatry Research. (Peter Bjerregaard).

Research and Public Health. (Henrik Brønnum-Hansen).

Scandinavian Journal of Public Health, editorial assistant. (Katrine Strandberg-Larsen).

Scandinavian journal of Public Health. (Bjarne Laursen).

Scandinavian Journal of Public Health. (Henrik Brønnum-Hansen).

Scandinavian Journal of Public Health. (Laust Mortensen).

Scandinavian Journal of Public Health. (Marie Kruse).

Scandinavian Journal of Public Health. (Mette Juhl).

Scandinavian Journal of Public Health. (Peter Bjerregaard).

Scandinavian Journal of Public Health. (Pia Vivian Pedersen).

Scandinavian Journal of Public Health. (Susan Ishøy Michelsen).

Scandinavian Journal of Public health. Chefredaktør. (Finn Kamper-Jørgensen).

Social Science & Medicine, American Journal of Public Health, European Journal of Public Health, Pediatrics. (Pernille Due).

The Lancet. (Peter Bjerregaard).

Ugeskrift for Læger. (Henrik Brønnum-Hansen)

Bilag 5 Vejledning 2008

Anna Zachariassen, Speciale. "Kapacitetsopbygning hos sundhedsarbejdere i forbindelse med KRAM-projektet". Institut for Folkesundhedsvidenskab, Københavns Universitet. (Tine Curtis).

Anne Mette Bender og Nina Kamstrup-Larsen, bachelorprojekt. "Sammenhængen mellem forældres og deres børns forbrug af smertestillende medicin" . (Anette Johansen).

Anne Mette Bender og Nina Kamstrup-Larsen, bachelorprojekt. "Sammenhængen mellem forældres og deres børns forbrug af smertestillende medicin" . (Pernille Due).

Camilla Schmidt Morgen, Ph.d.: "Trivsels betydning for udvikling af fedme i barndommen". (Pernille Due).

Cecilia Petrine Pedersen, Speciale. "Risikofaktorer for selvmordsadfærd blandt unge i Grønland". Institut for Folkesundhedsvidenskab, Københavns Universitet. (Tine Curtis).

Chalida Svastisalee, Ph.d.: "Contextual influences on adolescent physical activity and fruit and vegetable intake". (Pernille Due).

Charlotte Jeppesen, Ph.d."Kost, fedme og insulinresistens blandt Inuit i Grønland". (Peter Bjerregaard).

Christina Viskum Lytken Larsen, Ph.d. "Spillevaner og folkesundhed i Grønland". Syddansk Universitet. (Peter Bjerregaard, Tine Curtis).

Claudia Christina Pflieger, Ph.d. "Sociale konsekvenser af dissemineret sklerose" . Aarhus Universitet. (Henrik Brønnum-Hansen).

Esteban Puentes, MPH . "Social differences in diabetes prevalence and undiagnosed diabetes as evidence of health inequalities in Mexico". Erasmus Mundus, Københavns Universitet. (Henrik Brønnum-Hansen).

Gunhild Fristrup Qvist og Anne Pieper, OSVAL-2 opgave for medicinstuderende. "Undersøgelse af indikatorer til opfølgning af det grønlandske folkesundhedsprogram" . (Peter Bjerregaard, ABS Nielsen).

Inger Katrine Dahl-Petersen, Ph.d. "Målinger af fysisk aktivitet i befolkningsundersøgelser og sammenhæng med nedsat glukosetolerance og type2 diabetes blandt inuit i Grønland". (Peter Bjerregaard).

Kika Hamburger Holm, Masterafhandling . "Selvrapporteret fysisk aktivitet og skolerelateret stress blandt skoleelever i Skolebørnsundersøgelsen HBSC i år 2002". (Pernille Due).

Lise Skov-Ettrup, bachelorstuderende. "Binge drinking among pregnant women and risk of heart disease among newborns". (Janne Schurmann Tolstrup).

Marie Eliassen, bachelorstuderende. "Binge drinking among pregnant women and risk of autism among newborns". (Janne Schurmann Tolstrup).

Marie Louise Rasmussen, Ph.d.: "Medicinske og livskvalitetsmæssige aspekter ved øjenamputationer". (Finn Kamper-Jørgensen).

Mette Grønkjær, Ph.d. "Dansk alkoholkultur i et sundhedsfremmeperspektiv". Århus Universitet. (Tine Curtis).

Mette Karlsen Dragsbæk og Kristine Aagaard Pedersen, sundhedsplejerskestuderende, Professionshøjskolen Metropol . (Liselotte Ingholt).

Morten Hulvej Jørgensen, Ph.d. "Evidens og etik i sundhedsfremme. En antropologisk undersøgelse af sundhedsfremme og forebyggelse". Københavns Universitet. (Tine Curtis).

Rete Trap og Lillian Reijkjær, masterafhandling."Oplevelse af sammenhæng og mestrende selvtillid for sundhedsadfærd" . (Pernille Due).

Rikke Krølner , Ph.d. "Determinanter for frugt og grønt indtag blandt børn og betydningen af context". (Pernille Due).

Susanne Boch Waldorff, Ph.d. "Institutionalisering af sundhedscentre". CBS . (Tine Curtis).

Ulla Arthur Hvidtfeldt, specialestuderende. "Alcohol intake and risk of coronary heart disease – a pooled analysis of cohort studies". (Janne Schurmann Tolstrup).

Bilag 6 Foredrag og præsentationer

Foredrag, internationale

Bjerregaard, Peter. Inequality and the epidemiological transition, can place simulate time in a cross-sectional study. International Arctic Social Science Association, Nuuk, august 2008.

Bjerregaard, Peter. Inuit Health in Transition: the Nuka study. The Annual Workshop of the International Network for Circumpolar Health Research. Norge, Tromsø, 12.-16. maj, 2008.

Brønnum-Hansen H, Petersen I, Jeune B, Christensen K. Lifetime in various health states among the oldest old in Denmark. Reves 2008, Makati City, Filippinerne 7. - 09. maj, 2008.

Brønnum-Hansen, Henrik. Data legislation and experiences of using data registers for research in Denmark. Nordic conference on research infrastructures: How can research infrastructure and e-science support Nordic competitiveness?, Stockholm, Sverige, Swedish Research Council, Committee for Infrastructure, 13. nov. 2008

Brønnum-Hansen, Henrik. Increase in social inequality in health expectancy in Denmark. The 16th Nordic Demographic Symposium. Family Forerunners? Families and Demographic Processes in Northern Europe. Helsinki, Finland, The Finnish Demographic Society, 06. jun. 2008

Brønnum-Hansen, Henrik. Lifetime in various health states among the oldest olds in Denmark. REVES 2008 Conference, Makati, Metro Manila, Filippinerne, 08. maj 2008

Brønnum-Hansen, Henrik. The experience of Denmark with SMPH. 7th Meeting of the Task Force on Health Expectancies, Luxembourg, Luxembourg, SANCO C2 - European Commission, 02. dec. 2008

Brønnum-Hansen, Henrik. The importance of demographic changes. The first CEEH Energy Externality Workshop, Roskilde, Danmark, Risø-DTU, 06. feb. 2008

Ekholm, Ola. Cocaine use in Denmark. EMCDDA Indicator "Prevalence and patterns of drug use among general population". 2008 Annual Expert meeting., Lissabon, Portugal, European Monitoring Centre for Drugs and Drug Addiction, 26. jun. 2008

Ekholm, Ola. General Health Surveys and Specific Alcohol and Drug Use Surveys in Denmark. EMCDDA Indicator "Prevalence and patterns of drug use among general population". 2008 Annual Expert meeting., Lissabon, Portugal, European Monitoring Centre for Drugs and Drug Addiction, 26. jun. 2008

Ekholm, Ola. The experience of Denmark with global disability questions in surveys. 7th Task Force on Health Expectancies, Luxembourg, European Commission, Health & Consumer Directorate-General, 02. dec. 2008

Flensburg-Madsen, Trine. Alcohol use disorders in a holistic perspective. International Conference on Holistic Health, USA, 25. sep. 2008

Hansen, Anders Blædel Gottlieb. KRAM-alkohol: Intervention over for alkoholstorforbrug integreret i KRAM-undersøgelsen. Implementing Brief Intervention in Welfare and Health Services in the Nordic Countries – Research Based Experiences, Denmark, Nordic Centre for Alcohol and Drug Research, 22. May. 2008

Helweg-Larsen, Karin. Reflections on partner killings. Reykjavik, Island, Ministry of Social Affairs, Iceland, 03. feb. 2008

Holstein B, Damsgaard MT, Due P, Henriksen PE, Krølner R, Rayce S, Rasmussen M, Svastisalee C. Trends in social inequality in physical activity among adolescents: six comparable cross-sectional studies from Denmark 1988-2006. ISBNPA, Banff, Canada, May 2008.

Hvelplund, Anders. Less aggressive invasive treatment in females with acute coronary syndrome. Danish Cardiovascular Research Academy, Summer Meeting at The Sandbjerg Estate 19-21 June 2008

Hvidtfeldt, Ulla Arthur. Heavy drinking in older Danes: Trends and social determinants. Drinken: förfriskning eller risk? Ett temamöte om alkoholbruk bland den åldrande nordiska befolkningen, Sverige, Nordic Centre for Alcohol and Drug Research, 21. nov. 2008

Jeppesen C. Inuit Health in Transition – the diet of young Inuit in Greenland. The Annual Workshop of the International Network for Circumpolar Health Research. Norge, Tromsø, 12.-16. maj, 2008.

Juhl M. Physical exercise during pregnancy and fetal growth measures. International Epidemiological Association (IEA), Porto Alegre, Brazil.

Juhl, Mette. Health effects of physical exercise during pregnancy. Doctoral students' seminar, School of Public Health, UCLA, Los Angeles

Juhl, Mette. Physical exercise during pregnancy and fetal growth measures. Birth Cohorts Meeting, Dep Social Medicine, University of Bristol

Juhl, Mette. Physical exercise during pregnancy and fetal growth measures. International Epidemiological Association (IEA), Porto Alegre, Brazil.

Kamper-Jørgensen, Finn. 3rd Annual Meeting of the International Association of National Public Health Institutes. IANPHI. Bilthoven and Utricht, The Netherlands, IANPHI, 13. okt

Kamper-Jørgensen, Finn. Folkhälsan Research Center. Scientific Advisory Board. Villa Dalby, Esbo, Finland, Folkhälsans Vetenskapliga Råd, 19. sep 2008

Kamper-Jørgensen, Finn. Future of web-based public health reporting in Europe. Leiden, EUPHIX symposium, 20. jun. 2008

Kamper-Jørgensen, Finn. Health and Innovation in Europe. Lissabon, EUPHA, European Public Health Association, 06. nov 2008

Kamper-Jørgensen, Finn. Health Impact Assessment in Denmark. Sevilla, EU-konferens 12. feb. 2008
Finn Kamper-Jørgensen. Trondheim modellen. Opponentkommentar. Helge Garåsens doktordisputat. Trondheim, 04. apr 2008

Kroelner R, Due P, Rasmussen M, Holstein BE, Damsgaard M, Klepp K-I, Lynch J. Does school matter for 11-year olds' fruit and vegetable intake? A multilevel study of compositional and contextual effects. 10th International Congress of Behavioral Medicine, Tokyo 2008.

Kruse, Marie. Costs of heart disease and risk behaviour - Implications for expenditure on prevention, V annual meeting, HTAi, Montreal Canada 2008.

Larsen, Christina Viskum Lytken. Gambling in Greenland in a Public Health Perspective - What's at stake? The Sixth International Conference of Arctic Social Sciences (ICASS VI), Grønland, ICASS VI, 22. aug 2008

Larsen, Christina Viskum Lytken. Gambling in Greenland in a Public Health Perspective - What's at stake? GRASPH-seminar, Ebeltoft, Psychosocial Epidemiologi, 22. sep.

Larsen, Christina Viskum Lytken. Pengespil og folkesundhed i Grønland. Grønlands Medicinsk Selskab i Nuuk.

Laursen, Bjarne. Report from the IDB quality task force group, IDB NDA meeting, Luxembourg, 16. september 2008

Michelsen SI. Quality of life and Participation in children with CP. 17th Annual meeting of European Society for Movement Analysis for adults and Children (ESMAC) Seminar "Quality of life". Antalya, Turkey, September 8, 2008

Mortensen LH, Andersen AMN: Quantifying the social gradient in fetal growth. Methodological considerations on interaction and mediation. Birth cohorts meeting, Bristol, 2008.

Mortensen LH, Diderichsen F, Smith GD, Nybo Andersen AM. Time is on whose side? Time trends in the association between maternal social disadvantage and offspring fetal growth. A study of 1,409,339 births in Denmark 1981-2004. International Congress of Epidemiology, Porto Alegre, 2008.

Mortensen LH, Diderichsen F, Smith GD, Nybo Andersen AM. Time is on whose side? Time trends in the association between maternal social disadvantage and offspring fetal growth. A study of 1,409,339 births in Denmark 1981-2004. CELSE, Bergen, 2008.

Nielsen, Anni Britt Sternhagen. Contaminant issues in the Greenland population studies. The Annual Workshop of the International Network for Circumpolar Health Research, Norge, Tromsø 12.-16. maj, 2008

Pedersen CP. A social epidemiological aspect of the Greenlandic part of Inuit Health in Transition. The Annual Workshop of the International Network for Circumpolar Health Research. Norge, Tromsø, 12.-16. maj, 2008.

Pedersen, Jane Maria. Social epidemiology among circumpolar indigenous people health and social inequality in Greenland. Grønland, 6th International Congress of Arctic Social Sciences (ICASS VI), 22. aug. 2008

Petersen-Dahl, Inger. Physical activity in Greenland: a methodical perspective. The Annual Workshop of the International Network for Circumpolar Health Research, Norge, Tromsø 12.-16. maj, 2008.

Petersen-Dahl, Inger. Physical Activity patterns in a modern and traditional arctic setting. The 43rd annual meeting of the European Diabetes Epidemiology Group, Helsingør, Danmark, 07. apr. 2008

Schütt, Nina Maria Hart. Dating violence in Denmark among 16-24-year olds. NOVA, Oslo, 27. nov. 2008

Posterpræsentationer, internationale

Ascherio A, Morozova N, Brønnum-Hansen H. Cigarette smoking and sex ratio of multiple sclerosis. ECTRIMS - World Congress on treatment and research in multiple sclerosis, Montreal, Canada 17. - 20. september, 2008.

Brandt J, Frohn L, Geels C, Christensen J, Hansen K, Hertel O, Baklanov A, Gross A, Karlsson K, Nielsen L, Kaas E, Siggaard-Andersen M, Siggaard T, Sørensen J, Nielsen JS, Flachs EM, Brønnum-Hansen H. The new Danish Centre of Energy, Environment and Health (CEEH): basic ideas and framework. European Geosciences Union General Assembly 2008, Wien, Østrig 13. - 18. april, 2008.

Dahl-Petersen I. Using The International Physical Activity Questionnaire in an Arctic setting. 2nd International Congress on Physical Activity and Public Health, Amsterdam, Holland 13. - 16. april, 2008.

Ekholm O, Grønbæk M, Peuckmann V, Sjøgren P. Alcohol and smoking behavior in chronic pain patients: The role of opioids. 12th World Congress on Pain, Glasgow, Storbritannien 17. - 22. august, 2008.

Hvelplund A, Galatius S, Rasmussen S, Madsen JK, Madsen M, Abildstrøm S. Invasive treatment of acute coronary syndrome - Is gender an issue? European Society of Cardiology Congress 2008, München, Tyskland 05. september - 05. oktober, 2008.

Hvelplund A, Rasmussen JN, Rasmussen S, Abildstrøm S, Galatius S, Madsen JK, Madsen M. Centralization of invasive cardiac care results in less invasive treatment in areas with only referral hospitals. World Congress of Cardiology 2008, Buenos Aires, Argentina 18. - 21. maj, 2008.

Hvelplund A, Rasmussen JN, Rasmussen S, Abildstrøm S, Galatius S, Madsen JK, Madsen M. Fewer women receive invasive treatment after first acute myocardial infarction. World Congress of Cardiology, Buenos Aires, Argentina 18. - 21. maj, 2008.

Jeppesen C, Nielsen ABS, Bjerregaard P. Greenlanders below 35 years are moving toward a westernised diet. 9th Nordic Nutrition Conference 2008, København, Danmark 1. - 04. juni, 2008.

Kruse M. Angioplasty: Cost-effectiveness of drug-eluting stents versus bare metal stents. Health Technology Assessment International - 5th Annual Meeting 2008., Montreal, Canada 6. - 09. juli, 2008.

Møller H, Toft AMH, Laursen B. Unintentional injuries in children of mothers of foreign-born mothers. European Conference on Injury Prevention and Safety Promotion, Paris, Frankrig 8. - 10. oktober, 2008.

Nørgaard Rasmussen J, Gislason GH, Rasmussen S, Madsen M, Atler DA. The Validity of Treatment Gaps in the Evaluation of Pharmacotherapy Adherence Following Acute Myocardial Infarction. 24th International Conference on Pharmacoepidemiology & Therapeutic Risk Management, København, Danmark 17. - 20. august, 2008.

Peuckmann V, Ekholm O, Sjøgren P, K. Rasmussen N, Christiansen P, Møller S, Grønvold M. Health care utilization, health and employment characteristics of long-term breast cancer survivors: Nationwide survey in Denmark. 12th World Congress on Pain, Glasgow, Storbritannien 17. - 22. august, 2008.

Peuckmann V, Sjøgren P, Ekholm O, K. Rasmussen N, Christiansen P, Møller S, Grønvold M. Kontakt zum Gesundheitssystem, Gesundheits- und Erwerbstätigkeits charakteristika bei Langzeit-

Brustkrebsüberlebenden: Nationale Studie in Dänemark. Der Schmerz, Berlin, Tyskland 8. - 11. oktober, 2008.

Pfleger C, Flachs EM, Koch-Henriksen N. Divorce and Separation in multiple sclerosis. ECTRIMS - World Congress on treatment and research in multiple sclerosis, Montreal, Canada 17. - 20. september, 2008.

Pfleger C, Flachs EM, Koch-Henriksen N. Early Retirement in Multiple Sclerosis. ECTRIMS - World Congress on treatment and research in multiple sclerosis, Montreal, Canada 17. - 20. september, 2008.

Schütt NMH, Frederiksen ML, Helweg-Larsen K. Dating violence - A serious public health issue: Dating violence among 16-24 year-olds in Denmark - risk factors and health implications. 2008 EUPHA conference, Lisbon, Portugal 6. - 08. november, 2008.

Sjøgren P, Ekholm O, Peuckmann V, Grønbæk M. Epidemiology of chronic pain in Denmark: An update. Poster fremlagt ved 12th World Congress on Pain, Glasgow, Storbritannien 17. - 22. august, 2008.

Foredrag, danske

Aarestrup AK. Kommunale rygestop- og tobaksforebyggelsesprojekter: organisering, samarbejde og forankring. National konference om tobaksforebyggelse 2008. Forankring og videreudvikling af den tobaksforebyggende indsats., Århus, Danmark. 25. november, 2008.

Aarestrup AK. Sundhedscentre i Danmark: organisering og samarbejdsrelationer. Sund By Netværkets sommerhøjskole 2008, Køge, Danmark 10. - 12. september, 2008.

Aarestrup, Anne Kristine. Introduktion til KRAM undersøgelsen. Diakonissestiftelsens Sygeplejeskole, Frederiksberg, Statens Institut for Folkesundhed, 29. aug 2008

Bjerregaard, Peter. Folkesundhed i Grønland i et socialepidemiologisk perspektiv. Seminar om folkesundhedsvidenskabelige problemstillinger i Grønland, Students for International Public Health, København, Danmark, , 04. apr. 2008

Bjerregaard, Peter. Folkesundhed I Grønland. Festtale ved dimissionen af Folkesundhedskandidater, Syddansk Universitet, Esbjerg Campus, juni 2008.

Bjerregaard, Peter. Forskning og feltarbejde - med særlig fokus på feltarbejde i Grønland. Forskningens dag 2008, Danmark, Det Sundhedsvidenskabelige Fakultet, 13. nov.

Bjerregaard, Peter. Forskning og feltarbejde – med særlig fokus på feltarbejde i Grønland. Forskningens Dag. Syddansk Universitet, Odense Universitetshospital, november 2008.

Bjerregaard, Peter. Grønlandsk sundhedsforskning på SIF-SDU og i Direktoratet for Sundhed. Center for Grønlandsforskning. Ålborg Sygehus, januar 2008.

Bonde, Christina. Fællesskaber og vaner. Landskrona, Det frie Gymnasium, 07. nov.

Brønnum-Hansen, Henrik. Erfaringer med datadokumentation, bevaring og datadeling i et forskningsmiljø. Seminar om bevaring og deling af forskningsdata, Odense, Danmark, DDA Sundhed, oktober 2008

Christensen AI. Social ulighed i brug af forebyggende medicin. Folkesundhedsdage 2008. Folkesundhedens vilkår - er udviklingen på rette spor?, Nyborg, Danmark 24. - 25. september, 2008.

Curtis T, Ekholm O. Fysisk aktivitet i Danmark: udvikling og status. Kulturministeriets Idrætsforskningsudvalg - KIF's idrætsforskerseminar, Lyngby, Danmark 17. - 17. januar, 2008.

Curtis T. Fysisk aktivitet i Danmark: status og udvikling. Idræt, sundhed og sociale faktorer - Idrættens Analyseinstitut, København, Danmark 2. - 02. februar, 2008.

Curtis, Tine. Danskernes sundhed under lup. Odense, Landbrugsrådet, april 2008

Curtis, Tine. Dokumentation af kommunale tobaksprojekter. Kursus for tobaksnøglepersoner. Sund By Netværket, Nyborg, oktober 2008

Curtis, Tine. Er der behov for sundhedscentre i kommunerne? København, KLs Social- og Sundhedsudvalg, september 2008

Curtis, Tine. Folkesundhed og livsstil: Apotekets sundhedstjek. Odense, Pharmakon, 20. august 2008

Curtis, Tine. Forskning om fysisk aktivitet i Danmark - udvikling og status. Idrætsforskerseminar, Kulturministeriets Idrætsforskningsudvalg, KIF, 15. januar 2008

Curtis, Tine. Forskning om fysisk aktivitet og idræt ved Statens Institut for Folkesundhed. Odense, Institut for Idræt og biomekanik, Syddansk Universitet, 01. april 2008

Curtis, Tine. Fysisk aktivitet i Danmark - status og udvikling. Idræt, sundhed og sociale faktorer, Idrættens Analyseinstitut, 26. februar 2008

Curtis, Tine. Kommunernes alkoholindsats - forebyggelse og behandling. København, Dansk Selskab for Folkesundhed, 26. august 2008

Curtis, Tine. Kompetenceudviklingskursus for sundhedsplanlæggere. Sund By Netværkets temamøde om sundhedsplanlægning, Aalborg, 02. december 2008

Curtis, Tine. Muligheder og udfordringer for sundhedsforskningen i Syddanmark. Kolding, Det Syddanske Sundhedsvidenskabelige Forskningsforum, 05. december 2008

Curtis, Tine. Nye samarbejdsformer mellem kommuner og forskning - KRAM-undersøgelsen. Ringe, Lederforum, Faaborg-Midtfyn Kommune, 08. maj 2008

Curtis, Tine. Resultater fra KRAM-undersøgelsen. Kommunalpolitisk Topmøde 2008, Aalborg, Danmark, Kommunernes Landsforening, 14. marts 2008

Curtis, Tine. Samarbejde mellem praksis og forskning: AKF/DSI Workshop om forebyggelse og sundhedsfremme. Odense, 09. april 2008

Curtis, Tine. Samarbejde mellem praksis og forskning: KRAM-undersøgelsen. Faaborg-Midtfyn Kommune, 05. maj 2008

Curtis, Tine. Social ulighed i sundhed. Odense, Center for Social Service. Servicestyrelsen, 17. april 2008

Curtis, Tine. Social ulighed under lup. Odense, Landbrugsrådet, 16. april 2008

Curtis, Tine. Sundhed og forebyggelse af livsstilssygdomme – Udfordringer og perspektiver. Sundhed i Glostrup, februar 2008

Curtis, Tine. Sundhedsfremme på arbejdspladsen. Silkeborg, Green Network, Koordinationsgruppen for sundhedsfremme, 19. juni 2008

Curtis, Tine. Ulighed i sundhed - status og perspektiver. Oplægsholder. København, Komitéen for Sundhedsoplysning, 22. september 2008

Due P, Ekholm O. Fysisk aktivitet, kondi og motion i KRAM-undersøgelsen. Idrætsforskerseminar 2008: Idræt, fysisk aktivitet og velfærd, København, Danmark. 17. januar, 2008.

Due, Pernille. Børns trivsel. Forebyggelseskommissionen, 9.april 2008

Due, Pernille. Konsekvenser af mobning. Mobbecamp arrangeret af undervisningsministeriet, 5.april 2008

Due, Pernille. Social inequality in child and adolescent health in Denmark. Statens Institut for Folkesundhed, 23. jul. 2008

Due, Pernille. Social ulighed i børns helbred, trivsel og adfærd. Konferencen for Satspuljen på sundhedsplejen og anden tidlig tværfaglig indsats, Odense, Danmark, Sundhedsstyrelsen, 23. jul. 2008

Due, Pernille. Sundhedsmæssige konsekvenser af at blive mobbet og kan det dokumenteres at forebyggelse virker? DR-Byen, Skolestyrelsens camp om mobning, 05. apr. 2008

Due, Pernille. Unges trivsel. ideseminar om unges trivsel, Arrangeret af Ventilen, Christiansborg, 26. august 2008

Due, Tina Drud. Sundhedscentre i Danmark. Folkesundhedsdagene 2008, Danmark, Dansk Selskab for Folkesundhed, 25. sep. 2008

Due, Tina Drud. Sundhedscentre i Danmark. Temadag om Diabetes, Danmark, Sundhedsstyrelsen, 10. okt. 2008

Due, Tina Drud. Vurdering af sundhedscentre: monitorering af organisering. Workshop i forbindelse med årsmøde i Dansk Selskab for Kvalitet i Sundhedssektoren (DSKS), Danmark, Dansk Selskab for Kvalitet i Sundhedssektoren, 11. jan. 2008

Flensborg-Madsen, Trine. Østerbro-undersøgelsens Årsmøde 2008. Bispebjerg Hospital, 15. jan. 2008

Flensborg-Madsen, Trine. Center for Rusmiddelforskning, Århus. 24. januar 2008

Grønbæk M. Alkohol: Voksne og ældre. Forebyggelseskommissionens møde og voksne og ældre, København, Danmark. 25. juni, 2008.

Grønbæk M. Børn og unge: Alkohol. Forebyggelseskommissionens møde om børn og unge, København, Danmark. 09. april, 2008.

Hansen, Anders Blædel Gottlieb. Hvordan kan man tale med voksne om deres alkoholvaner?: Erfaringer fra kort intervention over for alkoholstorforbrug integreret i KRAM-undersøgelsen. Temadag om voksne alkohol og sundhed, Middelfart, Danmark, Sund By Netværket, 26. nov. 2008

Hansen, Anders Blædel Gottlieb. Hvordan kan man tale med voksne om deres alkoholvaner?: Erfaringer fra kort intervention over for alkoholstorforbrug integreret i KRAM-undersøgelsen. Roskilde Kommune, Roskilde Kommune, 11. dec. 2008

Jeppesen, Charlotte. Inuit Health in Transition - kostresultater fra Grønland. Statens Institut for Folkesundhed, Grønlandsmedicinsk Selskabs årsmøde, 29. mar. 2008

Juel K. De helbredsmæssige og økonomiske konsekvenser af danskernes alkoholforbrug. Sund By netværkets årsmøde, Middelfart, Danmark 26. november, 2008.

Juel K. Kviksølv – registerundersøgelsen. Arbejdstilsynets følgegruppe, Arbejdstilsynet, København, Danmark 13. maj, 2008.

Juel K. Kviksølv – registerundersøgelsen. SIFs følgegruppe, Statens Institut for Folkesundhed, København, Danmark 30. maj, 2008.

Juel K. Kviksølv – registerundersøgelsen. SIFs følgegruppe, Statens Institut for Folkesundhed, København, Danmark 26. september, 2008.

Juel K. Kviksølv – registerundersøgelsen. SIFs følgegruppe, Statens Institut for Folkesundhed, København, Danmark 4. december, 2008.

Juel K. Middellevetid og dødelighed i Danmark og de lande vi sammenligner os med. Professorsammenslutningen, Rigshospitalet, København, Danmark, 1. december, 2008.

Juel K. Oplæg for Forebyggelseskommissionen. Forebyggelseskommissionens møde om børn og unge, København, Danmark 9. - 09. april, 2008.

Juel, Knud. Risk factors and public health in Denmark. Statens Institut for Folkesundhed, 16. maj. 2008

Juhl, Mette. Physical exercise during pregnancy and fetal growth measures, National Day of Midwifery Research, Copenhagen, Denmark

Juhl, Mette. Swimming in pregnancy and reproductive outcomes, The Network group for reproductive epidemiology, Dep Epidemiology, University of Southern Denmark

Kamper-Jørgensen , Finn. Den sunde by. Miljøministerens by-politiske rådgivningsgruppe. Odense, 27. Oktober 2008

Kamper-Jørgensen , Finn. Et europæisk center for registerforskning ved SIF. Workshop om dansk registerforsknings fremtid - Det koordinerende Organ for Registerforskning (KOR). 28. jan 2008

Kamper-Jørgensen , Finn. Hvilke faktorer skaber ulighed: Sundhed - fra Danmarksserie til Superliga. 2008

Kamper-Jørgensen , Finn. Mekanismer i forebyggelsespolitikken. Dansk Selskab for Folkesundhed, Nyborg, 24. sep 2008

Kamper-Jørgensen , Finn. Natur og sundhed. Landskab, oplevelser, sundhed. Skovskolen, Skov- og landskab, 14. maj 2008

Kamper-Jørgensen , Finn. Sundhed 2008 - Status og udfordringer. Axelborg, København, LIF - Lægemedielindustriforeningen, 02. okt 2008

Kamper-Jørgensen , Finn. Sundhedsvæsenet og kronisk sygdom. Hindsgavl Slot Middelfart, Region Syddanmark, 05. mar 2008

Kamper-Jørgensen F. Borgernes sundhed: dit ansvar. Kommunalpolitisk topmøde 2008, Aalborg, 14. marts, 2008.

Kamper-Jørgensen F. Sundhedsvæsenet og kronisk sygdom. Temadag for sundhedsaftaler, Middelfart, Danmark. 5. marts, 2008.

Kamper-Jørgensen. Finn. Folkesundhed som arbejdsfelt. Københavns Universitet. Karrieredagen 2008. Panum Institutet, 09. okt 2008

Kjøller M. Folkesundhed, ældre og organisering af sundhedsvæsenet. DSAM's årsmøde, Trinity Hotel og conferencecenter, Danmark. 3. oktober, 2008.

Kjøller, Mette. Folkesundhed - almen praksis. Billund Kommune, 23. sep. 2008

Kjøller, Mette. Konstruktion af spørgeskemaer. Kursus i grundlæggende forskningsmetodik, Danmark, Udviklings- og Uddannelsesafdelingen, 02. okt. 2008

Kjøller, Mette. Konstruktion af spørgeskemaer. Kursus i grundlæggende forskningsmetodik, Danmark, Udviklings- og uddannelsesafdelingen, 13. mar. 2008

Kjøller, Mette. Livsstilssygdomme set i et samfundsperspektiv. Apotekets sundhedstjek, Danmark, Pharmakon, 28. maj. 2008

Kjøller, Mette. Sundhed og ulighed i sundhed i Danmark. LO-skolen, LO, 17. jun 2008

Kjøller, Mette. The first comprehensive Public Health Report of Denmark 2007. Statens Institut for Folkesundhed, 16. maj 2008

Larsen, Christina Viskum Lytken. Pengespil og folkesundhed i Grønland - Hvad er egentlig på spil? Nuuk, Grønland, Grønlandsmedicinsk Selskab, lokalafdelingen i Nuuk, 14. okt. 2008

Laursen, Bjarne. Ulykker – Sundhed og forebyggelse, møde i Forebyggelseskommissionen, SAS Radisson Hotel, 21. august.

Michelsen, Susan Ishøy. Astrazeneca Kongres for Almen Praksis, Århus. 4. april 2008

Michelsen, Susan Ishøy. Astrazeneca Kongres for Almen Praksis, København. 7. marts 2008

Michelsen, Susan Ishøy. Evalueringen af de forebyggende børneundersøgelser i almen praksis.

Michelsen, Susan Ishøy. Livskvalitet hos børn med cerebral parese. Oplægsholder. Dansk Pædiatrisk Selskab 100 år. Børnedage Comwell Borupgård, Snekkersten 17. juni 2008

Michelsen, Susan Ishøy. Livskvalitet hos børn med cerebral parese. Spastikerforeningens Landsmøde 2008. Sommarsol, Sverige, 31. august 2008

Michelsen, Susan Ishøy. Livskvalitet hos børn med cerebral parese. Statuskonference - Cerebral parese nu og i fremtiden. Hvidovre Hospital 30. oktober 2008

Michelsen, Susan Ishøy. Livskvalitet hos børn med cerebral parese. Spastikerforeningen, Kredsforening Østjylland. Århus 25. november 2008

Michelsen, Susan Ishøy. Livskvalitet hos børn med cerebral parese. Netværk for Bevægelseshandicap. Helene Elsass Center 2. december 2008, Danmark, 17. jun. 2008

Møller, Hanne. Brugergruppen i fremtiden – formål og organisering. Møde i Netværket for ulykkesforskning og forebyggelse, Statens Institut for Folkesundhed. 23. oktober 2008

Pedersen PV. SUSY UDSAT: Sundhedsprofil for socialt udsatte i Danmark 2007. Sund By Netværkets Sommerhøjskole 2008, Køge, Danmark 10. september - 12. december, 2008.

Pedersen PV. SUSY UDSAT: Sundhedsprofil for socialt udsatte i Danmark 2007 - fokus på rygning. Sund By Netværkets temadag om socialt udsatte grupper og rygestop, København, Danmark. 4. november, 2008.

Pedersen, Christian Hollemann. Anvendelse af lokale data til prioriteringer af kommunale indsatser. God planlægning, implementering og dokumentation, Danmark, 26. nov. 2008

Pedersen, Jane Østergaard. Hvilken rolle spiller fysisk aktivitet for betydningen af alkoholindtag, vægtændring og hofteomfang, når man ser på dødeligheden? Oplægsholder. Hjertekonference - om forskning i fysisk aktivitet og hjertesundhed, Danmark, Hjertereforeningen, 28. okt. 2008

Pedersen, Pia Vivian. SUSY UDSAT: Sundhedsprofil for socialt udsatte i Danmark 2007. 14. apr. 2008

Petersen-Dahl, Inger. Motion og diabetes. Hørsholm kommune, 28. feb. 2008

Richter B, Hesse U, Mortensen S, Nordling J. Pain and quality of life in patients with bladder pain syndrome/interstitial cystitis. Dansk Kirurgisk Selskabs 100 års jubilæumsmøde, Danmark 11. - 12. juni, 2008.

Rod NH. Stressforebyggelse i Danmark. Forebyggelseskommissionens møde om voksne og ældre, Danmark. 25. juni, 2008.

Rod, Morten Hulvej. Evidence-based practice and ethnographic intervention - on scientific knowledge and directed change. Forskerskolen for antropologi og etnografi - MEGA-seminar, Sandbjerg, 15. jan. 2008

Rod, Morten Hulvej. Ungeshverdag.dk - forskningsresultater og forebyggelsespotentiale. Horsens, SSP-samrådet Østjylland, 02. okt. 2008

Schütt, Nina Maria Hart. Unge og Kærestevold: Unges erfaringer med og holdninger til fysiske og seksuelle overgreb i parforhold; Tabuer og kønsforskelle. Konferencen om seksuelle overgreb mod børn, Danmark, 26. maj 2008

Severin, Maria. Kost og sundhed. Diakonissestiftelsens sygeplejerskole Frederiksberg, 29. aug. 2008

Strandberg-Larsen, Katrine. Alkohol og graviditet - hvorfor anbefaler vi som vi gør? DES-Årsmøde, Dansk epidemiologisk selskab, 27. sep. 2008

Strandberg-Larsen, Katrine. Skader binge drinking under graviditeten det ufødte barn? Resultater baseret på "Bedre Sundhed for Mor og Barn" kohorten. Fyraftensmøde om graviditet og alkohol, Børnefamiliesagkyndige i alkoholenheden på Hvidovre Hospital, 15. maj 2008

Toftager M. Natur og sundhed: fysisk aktivitet og grønne områder. Naturvejledning - en stærk ressource. Perspektiver på natur- og friluftsoplevelser, kvalitet og samarbejde, Svendborg, Danmark 20. - 21. november, 2008.

Toftager M. Sammenhæng mellem afstand til grønne områder og fysisk aktivitetsniveau: Resultater fra SUSY 2005. Folkesundhedsdage 2008, Nyborg, Danmark 24. - 25. september, 2008.

Toftager, Mette. Distance to green space and physical activity. Det Biovidenskabelige fakultet, Skov & Landskab, Københavns Universitet, 01. dec. 2008

Toftager, Mette. Introduktion til KRAM-undersøgelsen: Introduktion til sygeplejestuderende ved Diakonissestiftelsen. Frederiksberg Sygeplejerskole, Diakonissen, 29. aug. 2008

Toftager, Mette. KRAM-profilen Struer Kommune. Præsentation af udvalgte resultater. Struer Rådhus, Sundhedscentret, Struer Kommune, 15. apr 2008

Bilag 7 Deltagelse i nationale og internationale udvalg, herunder forskningsudvalg

Advisory Board for 6th Congress of the European Society for Biomedical Research on Alcoholism, Stockholm (Morten Grønbæk)

Advisory Board for International Symposium on Moderate Alcohol Consumption and Cardiovascular Disease, Milano (Morten Grønbæk)

Arbejdsgruppe for udvikling af standard for kommunale sundhedsprofiler (Tine Curtis)

Arbejdsgruppe under Ernæringsrådet vedr. betydning af kostens fedtindhold og kvalitet for hjerte-kar- og kræftsygdom. Ætiologisk fraktion (publikation nr. 28 + 68) (Morten Grønbæk)

Arbejdsgruppe under Motions- og Ernæringsrådet (Pernille Due)

Arbejdsgruppe under Sundhedsministeriet ved udarbejdelse af rapporter om samfundsøkonomiske konsekvenser af alkoholforbrug (publikationer nr. 61 + 65)(Morten Grønbæk)

Arbejdstilsynet. Følgegruppen vedrørende kviksølv (Knud Juel)

Arkiveringsråd for Dansk Data Arkiv Sundhed (Henrik Brønnum-Hansen)

Bedømmelsesudvalget, Hjerteforeningens Forebyggende Forskningsudvalg (Tine Curtis)

Bestyrelsen for Dansk Epidemiologisk Selskab (Mette Juhl)

Bestyrelsen for Scandinavian Journal of Public Health (Finn Kamper-Jørgensen)

Bestyrelsen i Dansk Epidemiologisk Selskab (Mette Juhl)

Børneudvalget i Den Danske Lægeforening (Pernille Due)

Danmarks Statistiks rådgivende forskningsudvalg (Henrik Brønnum-Hansen)

Dansk Epidemiologisk Selskab (Michael Davidsen)

Dansk Selskab for Folkesundhed (Finn Kamper-Jørgensen, formand)

Det Nationale Forebyggelsesråd (Morten Grønbæk)

Det sundhedsvidenskabelige fakultets ledelsesgruppe, SDU (Finn Kamper-Jørgensen)

Determine. An EU Consortium for Action on Socioeconomic Determinants of Health (Tine Curtis)

Editorial Committee for the European Society on Cardiology - XXIII Congress, Stockholm (Morten Grønbæk)

EU Working Party on Lifestyle (Knud Juel)

European Global Report on Health (EUGLOREH) (Mette Kjøller)

European Health Expectancy Monitoring Unit (EHEMU) (Henrik Brønnum-Hansen)

European Policy Action Center on Violence against Women (Karin Helweg-Larsen)

European Public Health Association, Governing Council (Finn Kamper-Jørgensen)

European Public Health Association, Nomination committee for new president for EUPHA (Finn Kamper-Jørgensen)

Expert Working Group on Social Determinants of Health and Health Inequalities, European Commission (Tine Curtis)

Faglig konsulent for PLS Consult ved evaluering af Sundhedsstyrelsens alkoholkampagner (Morten Grønbæk)

Faglig konsulent for Sundhedsstyrelsens lægemiddelfdeling og PLS Consult ved udarbejdelse af rapporten "Fremtidens medicinforbrug - nogle bud på udviklingen" (Morten Grønbæk)

Folkeretsudvalget i DRK (Karin Helweg-Larsen)

Forebyggelsesfonden. Det faglige rådgivende udvalg om risiko ved rygning, alkohol, fedme og fysisk inaktivitet (Knud Juel)

Forretningsudvalg og bestyrelse for Dansk Hjerteregister (Henrik Brønnum-Hansen)

Forskningscenter Person, Praksis, Udvikling og Kultur (PPUK) (Liselotte Ingholt)

Forskningsnetværket om forebyggelse af seksuelle overgreb på børn (Karin Helweg-Larsen)

Forskningsudvalget i Dansk Selskab for Folkesundhed (Tine Curtis)

Health and social care for migrants and ethnic minorities in Europe (HOME)(Tine Curtis)

Health Technology Association International (Marie Kruse)

IDB Advisory Board (Bjarne Laursen)

IDB network (Hanne Møller)

IDB Quality Task Force (Bjarne Laursen)

International Association of National Public Health Institutes (directors) (Finn Kamper-Jørgensen)

International Confederation of Midwives Research Advisory Network (Mette Juhl)

International Confederation of Midwives Research Advisory Network (Mette Juhl)

International Society for Holistic Health (ISHH) (Trine Flensburg-Madsen)

Mighealthnet: Network of databases on good practice in health care for migrants and minorities. (Tine Curtis)

Motions- og Ernæringsrådet, 2007 – 2008 (Morten Grønbæk, formand)

NAD- Nordiska Nämnden for Alkohol- og Drogforskning (Morten Grønbæk, suppleant)

National Data Administrator, EU Injury Database (Hanne Møller)

Nationale Voldsobservatorium (Karin Helweg-Larsen)

Network on Health Expectancy, REVES and EURO-REVES (Henrik Brønnum-Hansen)

NORDAMI (Søren Rasmussen)

Nordic Health Promotion Research Network (Tine Curtis)

Nordisk Rådgivningskomité - for Nordisk Forskningsnetværk om Sikkerhed (NoFS) (Hanne Møller)

Nordisk samarbejdsgruppe om scleroseepidemiologi (Henrik Brønnum-Hansen)

Nordiske Udkast (Liselotte Ingholt)

Referencegruppe i Sundhedsstyrelsen vedr. fremtidens børneundersøgelserprogram (Pernille Due)

Regeringens Forebyggelseskommission, 2008 – 2009 (Morten Grønbæk)

Rektorkollegiets Forum for Forskningsbaseret Myndighedsbetjening (Finn Kamper-Jørgensen)

Repræsentantskabet for Forskerskolen i Biostatistik (Henrik Brønnum-Hansen)

Scientific Advisory board, Folkhälsan Research Center, Finland (Finn Kamper-Jørgensen)

Society for Epidemiologic Research (SER) (Trine Flensburg-Madsen)

Steering Committee for Systematic and Independent Assessment of Alcohol and its Aggregate Effect on Health in European Countries and the Attributable Effect of Alcohol Policies on Health

Sund By Netværkets Alkoholtemagruppe Morten Hulvej Rod)

Sundhedsstyrelsens Alkoholråd (Morten Grønbæk)

Sundhedsstyrelsens Hjertefølgegruppe (Henrik Brønnum-Hansen)

Sundhedsstyrelsens kræftstyregruppe (Finn Kamper-Jørgensen)

Task Force on Health Expectancies, Directorate General Health & Consumer Protection (SANCO) (Henrik Brønnum-Hansen)

The International Confederation of Midwives Research Advisory Network (Mette Juhl)

The Science Group within the European Alcohol and Health Forum (Morten Grønbæk)

Uddannelsesudvalget for University College Capital (UCC) (Pernille Due)

Uddannelsesudvalget, den afspændingspædagogiske uddannelse , København (Finn Kamper-Jørgensen)

Ældreforskningscentret ved Umeå Universitet, styringsgruppen, Sverige (Finn Kamper-Jørgensen)

Østdansk Sundhedsvidenskabeligt Forskningsforums Konsulentttjeneste (Morten Grønbæk)

Bilag 8 Ph.d.-projekter

Aerob og metabolisk fitness og sammenhængen med risikofaktorer for livsstilssygdomme. Louise Eriksen

Betydningen af binge drinking under graviditeten for det ufødte barns helbred. Katrine Strandberg-Larsen

De kombinerede effekter af fysisk aktivitet og henholdsvis alkoholindtag, vægtændring og rygning på risikoen for hjertekarsygdomme. Jane Nautrup Østergaard

Determinants for developing alcoholism. Trine Flensburg-Madsen

Effekt af ændring i fysisk aktivitet på helbred og sygelighed. Christina Bjørk

Evidens og etik i sundhedsfremme. En antropologisk undersøgelse af sundhedsfremme og forebyggelse rettet mod danske teenagers brug af alkohol. Morten Hulvej Rod

Forebyggelse af uræmi progression og uræmi relateret kardiovaskulær sygdom ved svær kronisk nyresygdom. En epidemiologisk undersøgelse. Kristine Hommel

Forekomst af marginal parodontitis hos en gruppe voksne danskere og relationen til risikofaktorer og almensygdomme. Johanne Kongstad

Gambling in Greenland in a public health perspective - What's at stake? Christina Viskum Lytken Larsen

Helbredseffekter af motion i graviditeten. Mette Juhl

Intervention over for alkoholforbrug. Anders B. Gottlieb Hansen

Intervention overfor fysisk inaktive. Andreas Wolff Hansen

Invasiv undersøgelse og behandling af patienter med akut myokardieinfarkt i Danmark. Anders Hvelplund

Livsstil og oral sundhed hos ældre. En undersøgelse af sammenhængen mellem sundhedsadfærd og tandstatus i en population af hjemmeboende ældre. Karen Heegård.

Medfødt hjertesygdom og graviditet – konsekvenser for mor og barn. Kirsten Hanehøj

Målinger af fysisk aktivitet i befolkningsundersøgelser og sammenhæng med nedsat glukosetolerance og type2 diabetes blandt inuit i Grønland. Inger Dahl-Petersen

Samfundsøkonomiske konsekvenser af iskæmisk hjertesygdom. Marie Kruse

Sociale konsekvenser af dissemineret sklerose. Claudia Christina Pflieger

Socialt udsattes sundhed. Pia Vivian Pedersen

Tidlig alkohol debut – social ulighed, konsekvenser og forebyggelse. Mathilde Vinther-Larsen

Trivsels betydning for udvikling af overvægt og fedme i barndommen. Camilla Schmidt Morgen

Udvikling af en helbreds og sundhedskonsekvens model. Esben Meulengracht Flachs

Bilag 9 Internationale projekter

ANAMORT. Udvikling af indikatorer for død som følge af ulykke, vold og selvmord. Birthe Frimodt-Møller
Samarbejdspartnere i Estland, Frankrig, Italien, Malta, Norge, Ungarn og Østrig

DETERMINE. An EU Consortium for Action on Socio-Economic Determinants of Health. Pia Vivian Pedersen.
Samarbejdspartnere i Belgien, England, Finland, Frankrig, Holland, Irland, Island, Italien, Letland, Litauen,
Malta, Norge, Polen, Rumænien, Schweiz, Skotland, Slovenien, Spanien, Sverige, Tjekkiet, Tyskland, Ungarn,
Wales og Østrig

EU-Daphne projects. Karin Helweg-Larsen. Samarbejdspartnere i Frankrig, Spanien, Ungarn og Østrig

EUROCOST2. Undersøgelse af ulykkers direkte omkostninger med EUROCOST modellen. Bjarne Laursen.
Samarbejdspartnere i EU-lande.

European Health Interview Survey – oversættelse af det standardiserede engelsksprogede spørgeskema til
dansk, svensk og norsk. Finn Kamper-Jørgensen. Samarbejdspartnere i Norge og Sverige

Health Behavior in School-Aged Children. Pernille Due. Samarbejdspartnere i 38 europæiske lande, USA,
Canada og Israel

INTEGRIS. Udvikling og afprøvning af et forebyggelsesorienteret overvågningssystem af skader i EU. Bjarne
Laursen. Samarbejdspartnere i Frankrig, Holland, Italien, Norge, Slovenien, Storbritannien og Østrig

Maintenance, Development and Promotion of IDB Hospital Survey in the current and enlarged EU (IDB).
Hanne Møller, Bjarne Laursen. Samarbejdspartnere i Belgien, Cypern, Estland, Frankrig, Holland, Irland,
Italien, Letland, Malta, Polen, Portugal, Slovakiet, Slovenien, Storbritannien, Sverige, Tjekkiet, Tyrkiet,
Tyskland og Østrig

MIGHEALTHNET. Network of databases on good practice in health care for migrants and minorities. Tine
Curtis og Nanna Ahlmark. Samarbejdspartnere i Belgien, Bulgarien, Grækenland, Holland, Litauen, Polen,
Portugal, Rumænien, Schweiz, Storbritannien, Sverige, Tjekkiet, Tyskland, Tyrkiet og Ungarn

Nor-CHASE. Udviklingen i sammenhænge mellem sociale forhold hos forældrene og henholdsvis
fødselsudfald og børnedødelighed over tid. Laust Mortensen. Samarbejdspartnere i Finland, Norge og
Sverige

Promoting and sustaining Health through increased Vegetable and fruit consumption among European
Schoolchildren. PRO- Children. Pernille Due. Samarbejdspartnere i Belgien, Holland, Island, Norge, Portugal,
Spanien, Sverige og Østrig.

Regeringens Arabiske Initiativ. Karin Helweg-Larsen. Samarbejdspartnere i alle EU-lande, Algier, Egypten,
Jordan, Libanon, Marokko, Palæstina, Saudi Arabien, Syrien, Tunis, Yemen

SPARCLE. Europæisk multicenter projekt om livskvalitet hos børn og unge med cerebral parese. Susan I
Michelsen. Samarbejdspartnere i Frankrig, Irland, Italien, Storbritannien, Tyskland og Sverige

Variations in the Gender Ratio of Multiple Sclerosis Linked to Converging Smoking Trends in Men and
Women. Henrik Brønnum-Hansen. Samarbejdspartnere i USA

Projekter i Nordisk forskningsnetværk under Nordisk Ministerråd og de skandinaviske kriminalpræventive råd.

- Nordic Framework for youth surveys on child sexual abuse and violence
- Prevalence and character of adolescents' exposure to domestic violence in Finland and Denmark
- Resilience among youth exposed to sexual abuse in Finland and Denmark
- Trends in child sexual abuse in Denmark and Finland
- National differences in patterns of alcohol use by parents and adolescents and the associations to exposure to violence in youth in Denmark and Finland
- Samarbejde om etiske retningslinjer for 9. Klasses skoleundersøgelser om sensitive emner

Karin Helweg-Larsen. Samarbejdspartnere i Finland, Grækenland, Island, Norge og Sverige

Bilag 10 Medarbejdere pr. 15.09.10

Navn	Funktion
Ledelse	
Finn Kamper-Jørgensen	Direktør
Morten Grønbæk	Forskningschef
Henrik Brønnum-Hansen	Forskningsleder
Janne Tolstrup	Forskningsleder
Knud Juel	Forskningsleder
Pernille Due	Forskningsleder
Peter Bjerregaard	Forskningsleder
Tine Curtis	Forskningsleder
Bente B. Abildstrøm	Campuschef
Videnskabeligt personale	
Anders Hvelplund	VIP
Anette Andersen	VIP
Anette Johansen	VIP
Anette Søgaard Nielsen	VIP
Anne Illemann Christensen	VIP
Anne K. Aarestrup	VIP
Anne Sofie Bæk-Sørensen	VIP
Anni Brit Sternhagen Nielsen	VIP
Betina Bang Sørensen	VIP
Bjarne Laursen	VIP
Camilla Gohr	VIP
Cecilia Petrine Pedersen	VIP
Christian H. Pedersen	VIP
Christina Bjørk Petersen	VIP
Christina Viskum L. Larsen	VIP
Helle Wallach Kildemoes	VIP
Ingelise Olesen	VIP
Jane Nautrup Østergaard	VIP
Joan Bentzen	VIP
Karin Helweg-Larsen	VIP
Kasper Norman	VIP
Kirsten Hanehøj	VIP
Lau Caspar Thygesen	VIP
Liselotte Ingholt	VIP
Maria Severin	VIP
Marie Kruse	VIP
Mathilde Vinther-Larsen	VIP
Mette Toftager	VIP
Michael Davidsen	VIP
Niels Peter Mortensen	VIP

Navn	Funktion
Ola Ekholm	VIP
Rikke Krølner	VIP
Stinne Mølgård	VIP
Susan Andersen	VIP
Susan Ishøy Michelsen	VIP
Teresa Holmberg	VIP
Thea Suldrup Jørgensen	VIP
Tina Due	VIP
Trine Flensborg Madsen	VIP
Birthe Frimodt Møller	Konsulent
Karin Sten Madsen	Konsulent
Steen Abildstrøm	Konsulent
Anders B. Gottlieb Hansen	Ph.d.-studerende
Andreas Wolff Hansen	Ph.d.-studerende
Charlotte Jeppesen	Ph.d.-studerende
Esben Meulengracht Flachs	Ph.d.-studerende
Inger Dahl-Petersen	Ph.d.-studerende
Kristine Hommel	Ph.d.-studerende
Louise Eriksen	Ph.d.-studerende
Mette Juhl	Ph.d.-studerende
Morten Hulvej Rod	Ph.d.-studerende
Nanna Ahlmark	Ph.d.-studerende
Pia Vivian Pedersen	Ph.d.-studerende
Trine Kirkeby	Projektkoordinator
Astrid Veloso	Studertermedhjælp
Camilla Budtz	Studertermedhjælp
Elisabeth Søndergaard	Studertermedhjælp
Karoline Gredal	Studertermedhjælp
Kathrine Fink	Studertermedhjælp
Lise Skov Ettrup	Studertermedhjælp
Louisa Henriksen	Studertermedhjælp
Louise Jespersen	Studertermedhjælp
Louise Kristiansen	Studertermedhjælp
Manja Holm Laursen	Studertermedhjælp
Marie Eliassen	Studertermedhjælp
Mathilde Damm	Studertermedhjælp
Rikke Plauborg	Studertermedhjælp
Sanne Ellegaard Jørgensen	Studertermedhjælp
Signe Marie Lerche Struwe	Studertermedhjælp
Stine Harrensen Bachkati	Studertermedhjælp
Trine Honnens de Lichtenberg	Studertermedhjælp

Navn	Funktion
Teknisk-administrativt personale	
Annet Barrensø	TAP
Birgitte Lind Nielsen	TAP
Brian Jørgensen	TAP
Claus M. Møller	TAP
Hanne Mortensen	TAP
Hanne Møller	TAP
Heidi Charlotte Hansen	TAP
Iben Augustsen	TAP
Jette Jul Bruun	TAP
Kirsten Burlin Christiansen	TAP
Kirsten Zachariassen	TAP
Loni Keil Brigsted	TAP
Margit Christiansen	TAP
Marianne Dithmer	TAP
Michael Søndergaard	TAP
Oluf Mørk	TAP
Pia Klinge	TAP
Susanne Brenaa Reimann	TAP
Tove Eiberg Nilsson	TAP
Vibeke Rosendal	TAP

Bilag 11 Økonomiske forhold

Resultatopgørelse

Oversigten nedenfor viser resultatopgørelse for 2006 – 2008. Instituttet opnåede i 2008 et underskud på 1.474 t. kr. som er finansieret af tidligere års overførte overskud. Instituttet modtog i 2008 12.900 t. kr. som basisbevilling fra Ministeriet for Sundhed og Forebyggelse samt 46.599 t. kr. fra tilskudsfinansieret forskningsvirksomhed og indtægtsdækket virksomhed. Den samlede omsætning var i 2008 højere end de to foregående år.

SIF overførte ved udgangen af 2008 et overskud på 578 t.kr. til 2009.

	2006	2007	2008
<i>Ordinære driftsindtægter</i>			
Bevilling FL	17.100	13.800	12.900
Reserveret af indeværende års bevillinger		-3.650	
Anvendt af tidligere års reserverede bevillinger		3.700	
Salg af varer og tjenesteydelser	37	101	319
Tilskud til egen drift	37.740	42.192	46.599
Øvrige driftsindtægter	5.050	6.650	7.000
Driftsindtægter	59.927	62.793	66.818
<i>Ordinære driftsomkostninger</i>			
Ændring i lagre	58	154	0
Forbrugsomkostninger			
Husleje	4.660	5.559	7.012
Andre forbrugsomkostninger			
Forbrugsomkostninger i alt	4.718	5.713	7.012
Personaleomkostninger			
Lønninger	27.226	30.284	33.885
Pension	3.869	4.315	5.172
Lønrefusion	-1.092	-774	-850
Andre personaleomkostninger	315	7	0
Personaleomkostninger i alt	30.318	33.832	38.207
Andre ordinære driftsomkostninger	28.430	23.016	23.220
Af- og nedskrivninger	843	798	0
Ordinære omkostninger i alt	64.309	63.359	68.440
Resultat før finansielle poster	-4.382	-566	-1.622
Finansielle poster			
Indtægter	1	13	152
Udgifter	57	183	3
I alt	-56	-170	148
Årets resultat	-4.438	-736	-1.474
Egenkapital primo			2.052
Egenkapital ultimo		2.052	578